

REGULAMIN

otwartego naboru partnerów na zawarcie partnerstwa w celu przygotowania i wspólnej realizacji projektu „Klub Integracji Społecznej Śródmieście” w ramach Działania 6.1 Aktywna Integracja, Poddziałanie 6.1.1 Aktywizacja Społeczno-Zawodowa – mechanizm ZIT w ramach Regionalnego Programu Operacyjnego Województwa Pomorskiego na lata 2014-2020.

§ 1

1. Regulamin określa cele naboru, warunki uczestnictwa, zasady ogłaszania kryteriów oraz sposób oceny ofert, sposób informowania o naborze i jego warunkach.
2. Nabór jest ogłoszony przez Prezydenta Miasta Wejherowa (Zarządzenie Nr 6/2017 z dnia 09.01.2017 r.) na podstawie:
 - art. 33 ustawy z dnia 11 lipca 2014 r. o zasadach realizacji programów w zakresie polityki spójności finansowanych w perspektywie finansowej 2014-2020 (Dz.U. 2016 r. poz. 217),
 - wytycznych w zakresie realizacji zasady partnerstwa na lata 2014 – 2020 Ministra Infrastruktury i Rozwoju z 28 października 2015 r. MIIR/H 2014-2020/8(02)/10/2015,
 - wytycznych w zakresie realizacji przedsięwzięć w obszarze włączenia społecznego i zwalczania ubóstwa z wykorzystaniem środków Europejskiego Funduszu Społecznego i Europejskiego Funduszu Rozwoju Regionalnego na lata 2014-2020 z dnia 3 marca 2016 roku, MR/H 2014- 2020/1(2)/03/2016,
 - ustawy z dnia 24 kwietnia 2003 r. o działalności pożytku publicznego i o wolontariacie (t.j. Dz. U. z 2016 r. poz. 239 z późn. zm.).
3. Nabór przeprowadza Komisja ds. wyboru partnerów projektu, zwana dalej Komisją.
4. Nabór trwa od dnia 12.01.2017 r. do 01.02.2017 r.

§ 2

Cel naboru

1. Celem naboru jest wyłonienie partnerów, którzy przyczynią się do osiągnięcia celu głównego Projektu w ramach Poddziałania 6.1.1, którym jest wzrost aktywności społecznej i zawodowej oraz zmniejszenie zagrożenia ubóstwem i wykluczeniem społecznym mieszkańców Wejherowa poprzez wypracowanie i wdrożenie trwałego, międzysektorowego systemu integracji społeczno-zawodowej opartego o aktywną integrację, realizowaną w ramach kompleksowej współpracy samorządu terytorialnego i organizacji pozarządowych w okresie od 2017 do 2022 roku. Opis planowanego zadania znajduje się w załączniku Nr 3 do Regulaminu.
2. Cel główny zostanie osiągnięty poprzez cele szczegółowe:
 - a) zwiększenie szans na zatrudnienie wśród mieszkańców zagrożonych ubóstwem lub wykluczeniem społecznym poprzez realizację instrumentów aktywnej integracji.
 - b) zwiększenie spójności społecznej oraz aktywności i partycypacji społecznej w wymiarze lokalnym poprzez animowanie i organizowanie społeczności osób wykluczonych i zagrożonych wykluczeniem społecznym, a także ich otoczenia.

§ 3

Adresaci projektu

Adresatami Projektu są **osoby lub rodziny zagrożone ubóstwem lub wykluczeniem społecznym** zamieszkujące w Wejherowie, na obszarze rewitalizacji zgodnie z załącznikiem Nr 1 do Regulaminu, w tym w szczególności:

- a) osoby lub rodziny korzystające ze świadczeń z pomocy społecznej zgodnie z ustawą z dnia 12 marca 2004 r. o pomocy społecznej lub kwalifikujące się do objęcia wsparciem pomocy społecznej, tj. spełniające co najmniej jedną z przesłanek określonych w art. 7 ww. ustawy,
- b) osoby, o których mowa w art. 1 ust. 2 ustawy z dnia 13 czerwca 2003 r. o zatrudnieniu socjalnym,
- c) osoby nieletnie, wobec których zastosowano środki zapobiegania i zwalczania demoralizacji i przestępczości zgodnie z ustawą z dnia 26 października 1982 r. o postępowaniu w sprawach nieletnich,
- d) osoby z niepełnosprawnością – osoby niepełnosprawne w rozumieniu ustawy z dnia 27 sierpnia 1997 r. o rehabilitacji zawodowej i społecznej oraz zatrudnianiu osób niepełnosprawnych, a także osoby z zaburzeniami psychicznymi, w rozumieniu ustawy z dnia 19 sierpnia 1994 r. o ochronie zdrowia psychicznego,
- e) osoby bezdomne,
- f) osoby korzystające z Programu Operacyjnego Pomoc Żywnościowa.

§ 4

Rodzaje działań przeznaczonych do realizacji przez Partnera w ramach Projektu

1. Zakres zadań powinien być zgodny ze Szczegółowym Opisem Osi Priorytetowych Regionalnego Programu Operacyjnego dla Województwa Pomorskiego na lata 2014 – 2020, Wytycznymi w zakresie realizacji przedsięwzięć w obszarze włączenia społecznego i zwalczania ubóstwa z wykorzystaniem środków Europejskiego Funduszu Społecznego i Europejskiego Funduszu Rozwoju Regionalnego na lata 2014 – 2020, Rocznym Planem Wdrażania dla Osi Priorytetowych EFS w ramach RPO WP 2014-2020 Urzędu Marszałkowskiego Województwa Pomorskiego oraz z załącznikiem Nr 3 do niniejszego Regulaminu.
2. Projekt realizowany będzie na obszarze rewitalizacji, zgodnie z załącznikiem Nr 1 do niniejszego Regulaminu.
3. Podczas realizacji Projektu przewiduje się realizację zadań w ramach Działania 6.1.1 we współpracy z Partnerami.
4. Wszystkie działania koordynowane będą przez Lidera Projektu – Gminę Miasta Wejherowa.
5. Za rekrutację uczestników do projektu odpowiedzialny będzie Miejski Ośrodek Pomocy Społecznej w Wejherowie wraz z partnerami we współpracy z Liderem – Gminę Miasta Wejherowa.
6. W zależności od potrzeb i uwarunkowań obszaru rewitalizacji, zgodnie z załącznikiem Nr 1 do Regulaminu, którą Oferent wykona i dołączy do oferty, należy sprofilować ofertę wsparcia według indywidualnych potrzeb grup odbiorców. W katalogu planowanych działań muszą znaleźć się działania o charakterze społecznym, zawodowym i edukacyjnym.
7. Wsparciem w zakresie aktywnej integracji objęte zostanie także otoczenie osób i rodzin zagrożonych wykluczeniem społecznym lub ubóstwem. Polegać będzie ono głównie na działaniach w obszarze rewitalizacji, zgodnie z załącznikiem Nr 1 do niniejszego Regulaminu, zorientowanych na animowanie i organizowanie społeczności lokalnej.

8. Projekt ukierunkowany jest na zwiększenie zatrudnienia osób zagrożonych ubóstwem lub wykluczeniem społecznym, w tym osób z niepełnosprawnościami, poprzez wdrażanie kompleksowych programów aktywizacji społeczno-zawodowej skierowanych do osób, rodzin, środowisk lub lokalnych społeczności, w oparciu o ścieżkę reintegracji stworzoną indywidualnie dla każdego uczestnika wsparcia, z wykorzystaniem usług aktywnej integracji o charakterze:
- społecznym, których celem jest przywrócenie lub wzmocnienie kompetencji społecznych, zaradności, samodzielności i aktywności,
 - zawodowym, których celem jest pomoc w podjęciu decyzji dotyczącej wyboru lub zmiany zawodu, wyposażenie w kompetencje i kwalifikacje zawodowe oraz umiejętności pożądane na rynku pracy,
 - edukacyjnym, których celem jest wzrost poziomu wykształcenia lub jego dostosowanie do potrzeb rynku pracy, wyłącznie w powiązaniu z usługami o charakterze zawodowym.
9. Efekty realizacji Projektu w zakresie Poddziałania 6.1.1:
- a) wskaźniki rezultatu bezpośredniego:
- 95 osób zagrożonych ubóstwem lub wykluczeniem społecznym pracujących po opuszczeniu Programu (łącznie z pracującymi na własny rachunek),
 - 160 osób zagrożonych ubóstwem lub wykluczeniem społecznym, które uzyskały kwalifikacje po opuszczeniu Programu,
 - 29 osób zagrożonych ubóstwem lub wykluczeniem społecznym poszukujących pracy po opuszczeniu Programu,
- b) wskaźniki produktu:
- 295 osób zagrożonych ubóstwem lub wykluczeniem społecznym objętych wsparciem w Programie,
 - 45 osób z niepełnosprawnościami objętych wsparciem w Programie.

§ 5

Warunki uczestnictwa w naborze

1. W naborze mogą brać udział podmioty spoza sektora finansów publicznych, które wniosą do projektu zasoby ludzkie, organizacyjne, techniczne, finansowe oraz wspólnie z Liderem będą uczestniczyć w przygotowaniu wniosku o dofinansowanie projektu, a następnie w jego realizacji.
2. Lider będzie odpowiadać za zarządzanie projektem.
3. Szczegółowy podział pozostałych zadań oraz zakresy obowiązków Lidera oraz Partnerów zostanie dookreślony na etapie przygotowywania wniosku o dofinansowanie. Na etapie realizacji Projektu możliwe jest również zlecenie zadań w oparciu o ustawę z dnia 24 kwietnia 2003 r. o działalności pożytku publicznego i o wolontariacie.
4. Partnerzy będą współuczestniczyć w realizacji Projektu, będąc odpowiedzialnymi za realizację jednego lub kilku zadań określonych w Projekcie.
5. Partnerzy będą także zobowiązani do osiągnięcia zadeklarowanych wskaźników produktu oraz rezultatów określonych we wniosku o dofinansowanie.
6. Wymagania wobec Partnera:
 - a) posiadanie niezbędnego doświadczenia merytorycznego i praktycznego, niezbędnych zasobów kadrowych oraz techniczno-organizacyjnych do wykonywania zadań proponowanych w Projekcie,
 - b) prowadzenie działań i dysponowanie zasobami lokalowymi na terenie Gminy Miasta Wejherowa,

- c) w przypadku realizacji zadania w zakresie „aktywizacji zawodowej osób pozostających bez zatrudnienia”, Partner powinien być podmiotem wyspecjalizowanym w zakresie aktywizacji zawodowej, w szczególności:
- instytucją rynku pracy w rozumieniu ustawy z dnia 20 kwietnia 2004 r. o promocji zatrudnienia i instytucjach rynku pracy, w szczególności w ramach Programu Aktywizacja i Integracja,
 - spółdzielnią socjalną w rozumieniu ustawy z dnia 27 kwietnia 2006 r. o spółdzielniach socjalnych;
 - organizacją pozarządową, o której mowa w art. 3 ust. 2 lub innym podmiotem, o którym mowa w art.3 ust. 3 ustawy z dnia 24 kwietnia 2003 r. o działalności pożytku publicznego i o wolontariacie.
- d) oferta podmiotów zawiera opis koncepcji udziału w Projekcie dla obszaru rewitalizacji i propozycją planu działań strategicznych w wybranym obszarze,
- e) nie dopuszcza się składania przez jednego Oferenta więcej niż jednej oferty,
- f) w naborze uczestniczą wyłącznie podmioty, które dostarczą ofertę według załączonego wzoru wraz z załącznikami, zgodnie z załącznikiem Nr 2 do niniejszego Regulaminu, w terminie określonym w ogłoszeniu.

Posiadanie doświadczenia w zarządzaniu projektami ze środków Unii Europejskiej lub innych funduszy oraz zarządzaniu partnerstwami lokalnymi lub branżowymi podmiotów publicznych, pozarządowych i prywatnych będzie dodatkowo punktowanym atutem.

§ 6

Miejsce i termin, w którym można zapoznać się ze szczegółowymi warunkami konkursu oraz terminem składania ofert.

1. Szczegółowe warunki konkursu o przedmiocie naboru, w tym formularz oferty można pobrać ze strony internetowej miasta: www.wejherowo.pl.
2. Dodatkowych informacji na temat naboru udziela pracownik Miejskiego Ośrodka Pomocy Społecznej w Wejherowie, ul. Kusocińskiego 17 p. 20 – Robert Kozłowski – Zastępca Dyrektora MOPS, tel. 58 677 79 69 , r.kozlowski@mops.wejherowo.pl oraz pracownik Urzędu Miejskiego w Wejherowie, Wydział Zamówień Publicznych i Funduszy Zewnętrznych, ul. 12 Marca 195, p. 108 - Anna Jabłońska, rewitalizacja@um.wejherowo.pl, tel. 58 677 70 10.
3. Ofertę należy złożyć w zamkniętej kopercie z dopiskiem: Nabór na partnera Projektu „Klub Integracji Społecznej Śródmieście” w formie pisemnej pod rygorem nieważności w nieprzekraczalnym terminie do 31.01.2017 roku,
4. Ofertę należy złożyć w Urzędzie Miejskim w Wejherowie, ul. 12 Marca 195, 84-200 Wejherowo, lub przesłać na ten adres pocztą, w nieprzekraczalnym terminie do 31.01.2017 r. do godziny 14.00.
5. W przypadku wysłania ofert pocztą muszą one wpłynąć do Kancelarii Ogólnej Urzędu Miejskiego w Wejherowie do dnia 31.01.2017 r. (decyduje data wpływu).

§ 7

Termin i tryb rozpatrzenia ofert

1. Wykaz wszystkich ofert, które wpłynęły w odpowiedzi na ogłoszenie o naborze wraz z informacją o wynikach oceny formalnej i możliwości uzupełnienia braków formalnych podlega

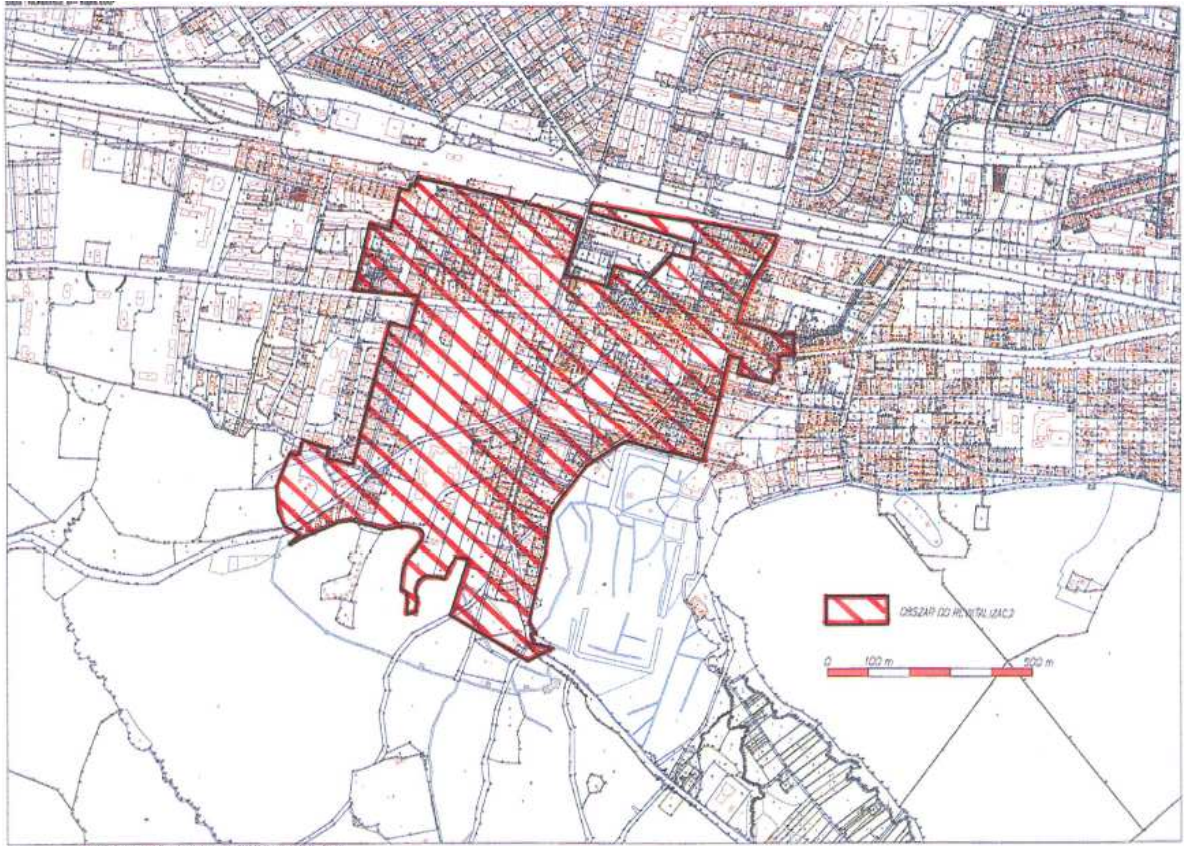
- zamieszczeniu na stronie internetowej miasta oraz w Biuletynie Informacji Publicznej Gminy Miasta Wejherowa.
2. Braki formalne podlegające uzupełnieniu, podmioty mogą uzupełnić w terminie 3 dni roboczych od daty zamieszczenia listy ofert, o której mowa w punkcie 1 w siedzibie Organizatora – Wydziale Zamówień Publicznych i Funduszy Zewnętrznych, ul. 12 Marca 195. W przypadku nieusunięcia braków formalnych oferty w oznaczonym terminie, oferta zostanie odrzucona z przyczyn formalnych bez możliwości kolejnego jej uzupełnienia. Oferta spełniająca kryteria formalne przekazywana jest do oceny merytorycznej.
 3. Wyniki naboru ogłoszone zostaną na stronie internetowej miasta oraz w Biuletynie Informacji Publicznej Gminy Miasta Wejherowa.
 4. Decyzję o wyborze Oferentów, z którymi zostaną podpisane listy intencyjne, stanowiący załącznik Nr 5 do niniejszego Regulaminu, a następnie umowy partnerskie, podejmuje Prezydent Miasta Wejherowa w oparciu o opinię Komisji Konkursowej. Od decyzji nie przysługuje odwołanie.
 5. W przypadku nie zawarcia umowy o dofinansowanie przez Lidera Projektu – Gminę Miasta Wejherowa z Instytucją Zarządzającą umowa partnerska traci moc.

§ 8

Tryb i kryteria oceny ofert

1. Oferty będą podlegać ocenie Komisji.
2. Ocena złożonych ofert następuje zgodnie z przepisami i ustaleniami niniejszego Regulaminu.
3. Przy wyborze będą brane pod uwagę następujące kryteria:
 - a) zgodność działania Partnera z celami partnerstwa określonymi w § 2
 - b) opis zakresu i metod realizacji zadania, kalkulacji jego kosztów, przewidywanych rezultatów oraz roli organizacji w partnerstwie,
 - c) możliwość realizacji zadania lub jego części oraz deklarowany wkład Partnera (zasoby lokalowe, ludzkie, organizacyjne, techniczne, finansowe) w realizację celu partnerstwa,
 - d) dotychczasowa współpraca organizacji z organami administracji publicznej, w szczególności z Gminą Miasta Wejherowa,
 - e) doświadczenie w realizacji projektów, których zakres jest zgodny z obecnym Projektem pod kątem wszystkich następujących obszarów: grupa docelowa, zadania merytoryczne, obszar realizacji.
4. Szczegółowy zakres punktacji w ramach ww. kryteriów określony został w karcie oceny stanowiącej Załącznik Nr 4 do niniejszego Regulaminu.
5. Rozpatrywane będą wyłącznie oferty:
 - a) złożone na obowiązującym i prawidłowo wypełnionym formularzu,
 - b) zawierające komplet wymaganych załączników, uzupełnione w zakresie i trybie wskazanym,
 - c) złożone w terminie określonym w ogłoszeniu o naborze,
 - d) złożone w zamkniętej, prawidłowo opisanej kopercie,
 - e) realizowane nie później niż do 31.10.2022 r.

Załącznik Nr 1 do Regulaminu



FORMULARZ OFERTOWY

I. INFORMACJA O PODMIOCIE		
1. Nazwa podmiotu		
2. NIP		
3. Numer KRS lub innego właściwego rejestru		
4. REGON		
5. Adres siedziby		
5.1. Województwo		
5.2. Miejscowość		
5.3. Ulica		
5.4. Numer domu		
5.5. Numer lokalu		
5.6. Kod pocztowy		
5.7. Adres poczty elektronicznej		
6. Osoby uprawnione do reprezentacji		
6.1. Imię i nazwisko – stanowisko		
6.2. Imię i nazwisko – stanowisko		
7. Osoba do kontaktów roboczych		
7.1. Imię i nazwisko		
7.2. Numer telefonu		
7.3. Adres poczty elektronicznej		
7.4. Numer faksu		
8. Koncepcja realizacji zadań przez Partnera w ramach Projektu przedstawiająca sposób jego realizacji uzasadniająca zgodność działania Partnera z celami partnerstwa		
Koncepcja dotyczy obszaru: OBSZAR REWITALIZACJI – zgodnie z załącznikiem Nr 1 do Regulaminu		
Komponent aktywnej integracji planowany do realizacji przez Partnera	Nr	Nazwa podzadania
	Inne:	

9. Wstępna kalkulacja przewidywanych kosztów realizacji podzadania		
Budżet na podzadanie nr	
Budżet na podzadanie nr	
Budżet na koszty zarządzania	
10. Wkład Partnera (zasoby ludzkie, organizacyjne, techniczne, finansowe) w realizację celu partnerstwa		
10.1 Zasoby ludzkie obecnie lub w przyszłości planowane do wykorzystania w projekcie		
Podzadanie nr	Osoby zaangażowane w bezpośrednią realizację podzadania	Posiadane kwalifikacje i kompetencje
Osoby zaangażowane w zarządzanie projektem		Posiadane kwalifikacje i kompetencje
10.2 Zasoby organizacyjne obecnie lub w przyszłości planowane do wykorzystania w projekcie		
Rodzaj zasobów (np. know-how, procedury, pozycja w danym środowisku, możliwość oddziaływania na inne podmioty itp.)	Sposób zastosowania w projekcie	
10.3 Zasoby lokalowe i techniczne obecnie lub w przyszłości planowane do wykorzystania w projekcie		
Lokale użytkowe wykorzystywane do realizacji działań na rzecz grupy docelowej i osiągnięcia rezultatów projektu	Rodzaj lokalu (charakterystyka)	Sposób wykorzystania w projekcie
Sprzęt i wyposażenie wykorzystywane do realizacji działań na rzecz grupy docelowej i osiągnięcia rezultatów projektu	Rodzaj sprzętu i wyposażenia (charakterystyka)	Sposób wykorzystania w projekcie

Inne		
10.3 Zasoby finansowe	Możliwy do wniesienia wkład finansowy (kwota miesięczna, ogólna)	Preferowane

11. Doświadczenie w realizacji projektów, których zakres jest zgodny z Projektem pod kątem wszystkich następujących obszarów: grupa docelowa, zadania merytoryczne, obszar realizacji (proszę podać informacje dotyczące doświadczenia, jeżeli posiadasz doświadczenie w realizacji podobnych usług, projektów zleceń itp.)

11.1 Przedsięwzięcia finansowane ze środków EFS

Tytuł projektu	
Wartość projektu	
Rola w projekcie	Lider Partner
Okres realizacji (od – do)	
Realizacja wsparcia na rzecz grupy docelowej odpowiadającej grupie docelowej projektu - <u>charakterystyka i liczebność grupy docelowej</u>	
Realizacja zadań odpowiadających zadaniom merytorycznym przewidzianym w projekcie (nie dotyczy zarządzania projektem) – <u>charakterystyka (forma i zakres) zrealizowanych zadań</u>	
Realizacja zadań merytorycznych na obszarze geograficznym odpowiadającym obszarowi realizacji projektu - <u>obszar realizacji</u>	

11.2 Przedsięwzięcie finansowane z innych źródeł niż EFS

Tytuł projektu	
Wartość projektu	
Rola w projekcie	Lider Partner
Okres realizacji (od – do)	
Realizacja wsparcia na rzecz grupy docelowej odpowiadającej grupie docelowej projektu – charakterystyka i liczebność grupy docelowej	
Realizacja zadań odpowiadających zadaniom merytorycznym przewidzianym w projekcie (nie dotyczy zarządzania projektem) – charakterystyka (forma i zakres) zrealizowanych zadań	
Realizacja zadań merytorycznych na obszarze geograficznym odpowiadającym obszarowi realizacji projektu – obszar realizacji	

12. Doświadczenie we współpracy z organami administracji publicznej, w tym z Gminą Miasta Wejherowa (proszę podać informacje dotyczące dotychczasowej współpracy itp.)

Nazwa

Zakres współpracy

Okres współpracy (od – do)

13. Oświadczenia

13.1 Oświadczam, że posiadam siedzibę, filię, delegaturę, oddział lub inną prawnie dozwoloną formę organizacyjnej działalności na terenie Gminy Miasta Wejherowa

Tak Nie

13.2 Oświadczam, że prowadzę działania i dysponuję zasobami lokalowymi na terenie Gminy Miasta Wejherowa

Tak Nie

13.3 Oświadczam, że nie zalegam z opłacaniem należności z tytułu zobowiązań podatkowych/składek na ubezpieczenia społeczne

Tak Nie

13.4 Oświadczam, że zapoznałem/am się z zasadami rozliczania projektów Europejskiego Funduszu Społecznego w Regionalnym Programie Operacyjnym Województwa Pomorskiego 2014-2020

Tak Nie

13.5 Oświadczam, że wyrażam zgodę na powiadamianie drogą e-mail, jako skuteczne dostarczenie wiadomości/pisma

Tak Nie

13.6 Oświadczam, że wszystkie podane w formularzu zgłoszeniowym oraz załącznikach informacje są zgodne z aktualnym stanem prawnym i faktycznym

Tak Nie

.....
*podpis osoby upoważnionej lub podpisy
osób upoważnionych do składania oświadczeń
woli w imieniu Oferenta*

.....
(miejsowość, data)

Załączniki:

1. aktualny statut podmiotu,
2. inne dokumenty mogące mieć znaczenie przy ocenie oferty.

WYCIĄG Z ZAKRESU ZINTEGROWANEGO PROJEKTU REWITALIZACYJNEGO

Zadanie 1

Nazwa zadania: **Klub Integracji Społecznej „Śródmieście”** – będący filią Klubu działającego przy MOPS Wejherowo.

Opis:

Klub Integracji Społecznej „Śródmieście” zlokalizowany zostanie w centrum terenu objętego wsparciem i skierowany będzie do wszystkich jego mieszkańców. Lokal na siedzibę KIS zostanie wygospodarowany z zasobów miejskich przeznaczonych do rewitalizacji i mieścić się będzie przy ul. Kopernika, która stanowi centrum terenu objętego wsparciem, a jednocześnie jest najbardziej zdegradowanym obszarem. Klub Integracji Społecznej jest niezbędnym miejscem skupiającym mieszkańców, wynika to bezpośrednio ze zgłaszanych potrzeb przy realizacji innych działań na przestrzeni poprzednich lat oraz z informacji uzyskanych przy badaniach i konsultacjach społecznych prowadzonych na etapie wstępnego planowania procesu rewitalizacji. Z uwagi na konieczność przygotowania lokalu na potrzeby KIS na pierwszym etapie realizacji projektu (do momentu możliwości otwarcia biura KIS) działania prowadzone będą w oparciu o dotychczasowe metody i zasoby lokalowe - w pierwszym okresie nie wpłynę to negatywnie na jakość prowadzonej pracy socjalnej oraz proces rekrutacji uczestników do projektu.

Działania KIS będą się skupiały przede wszystkim na trzech obszarach:

1. Obszar społeczny – aktywizacja społeczna:

- **Poradnictwo psychologiczne** – planowane jest zorganizowanie zajęć indywidualnych oraz grupowych. Celem indywidualnych spotkań będzie skoncentrowanie się na potrzebach i problemach beneficjentów w celu usunięcia przeszkód w dalszej aktywizacji społeczno-zawodowej. Zajęcia grupowe będą miały na celu wzmocnienie motywacji odbiorców do aktywnego i regularnego uczestnictwa w projekcie oraz do podjęcia pracy po zakończeniu działań projektowych. Celem dodatkowym wyżej wymienionego poradnictwa będzie zwiększanie kompetencji uczestników przy rozwiązywaniu problemów dnia codziennego.
- **Poradnictwo prawne** – planowane jest umożliwienie beneficjentom projektu korzystania z nieodpłatnej pomocy w celu rozwiązywania problemów mogących stanowić przeszkodę w uczestnictwie w zajęciach oraz docelowo w podjęciu pracy. Przewidywane są również grupowe spotkania edukacyjne na tematy zaproponowane bezpośrednio przez uczestników. Poradnictwo prawne w projekcie będzie wspierane dodatkowo poprzez możliwość korzystania z porad w ramach ustawy z 5 sierpnia 2015r. o nieodpłatnej pomocy prawnej oraz edukacji prawnej.
- **Poradnictwo społeczne** – planowane jest przeprowadzenie warsztatów z tzw. „miękkich” kompetencji społecznych dla uczestników projektu. W ramach prowadzonych zajęć przewiduje się tematy związane z budowaniem relacji międzyludzkich, wyrażania emocji, radzenia sobie z emocjami w trudnych sytuacjach. Docelowo ww. poradnictwo będzie uzupełnieniem poradnictwa psychologicznego. Przewidywane są również przeprowadzenie zajęć na tematy zaproponowane przez beneficjentów projektu – w razie potrzeb będzie wspierane tworzenie się grup samopomocowych.
- **Praca socjalna** – świadczona będzie zgodnie z zapisami ustawy o pomocy społecznej z dnia 12 marca 2004 r., na rzecz poprawy funkcjonowania osób biorących udział w projekcie i ich rodzin. Oprócz zapewnienia niezbędnego wsparcia finansowego dla rodzin będzie miała na celu wzmocnienie ich aktywności społecznej i samodzielności życiowej. Jednym z głównych zadań pracowników socjalnych będzie praca ze społecznością lokalną objętą wsparciem, co przełoży się na dalszą identyfikację rzeczywistych potrzeb tej społeczności. Dzięki temu prowadzone działania będą miały większą siłę oddziaływania i przyniosą lepsze efekty.

2. Obszar zawodowy – aktywizacja zawodowa:

- **Poradnictwo zawodowe** – planowane jest zorganizowanie zajęć indywidualnych i grupowych z doradcą zawodowym. Głównym celem zadania będzie utworzenie Indywidualnych Planów Działania dla poszczególnych uczestników projektu w kierunku podejmowania przez nich pracy zarobkowej. Zajęcia grupowe będą miały za zadanie wzmocnienie motywacji uczestników do aktywnego udziału w projekcie i podnoszenia swoich kwalifikacji zawodowych i będą przeprowadzane w formie warsztatów. Przewidywane są zajęcia z autoprezentacji z użyciem kamery, zajęcia praktyczne z odbywania rozmów kwalifikacyjnych oraz inne działania, które pozwolą na poznanie beneficjentom projektu swoich mocnych i słabych stron oraz będą budowały pewność siebie w rozmowie z pracodawcą. Dodatkowym

modułem będą zajęcia z przygotowywania profesjonalnych i zwracających uwagę dokumentów aplikacyjnych oraz sposobów aktywnego poszukiwania pracy przy wykorzystaniu różnych współczesnych mediów – m.in. założenie profilu na Facebooku pn. „Pracownik chętny do pracy od zaraz”. Jednocześnie prowadzona będzie stała analiza lokalnych rynków pracy (Wejherowo, Rumia, Reda, Trójmiasto) w celu dostosowywania działań zawartych w Indywidualnych Planach Działania do zapotrzebowania na rynku pracy. Przewiduje się zatrudnienie asystenta rodziny, który będzie w pełnym zakresie wspierał osoby i rodziny aktywizowane w realizacji zaplanowanej ścieżki zawodowej, co przyczyni się do zwiększenia poziomu planowanych do osiągnięcia wskaźników w projekcie.

- **Kursy i szkolenia zawodowe** – będące bezpośrednim wynikiem zapisów Indywidualnych Planów Działania i pracy doradcy zawodowego, mających na celu podniesienie kompetencji zawodowych poprzez nabycie nowych kwalifikacji. Szkolenia będą dobierane również pod kątem tworzonej w ramach 8.1 infrastruktury, która docelowo przyczyni się do powstawania nowych miejsc pracy, m.in. planowane nowe powiązania drogowe otwierające zdegradowane zaufki na centrum. Szkolenia zawodowe realizowane będą przez wybrane podmioty zewnętrzne zgodnie z Ustawą Prawo Zamówień Publicznych. Za czas udziału w szkoleniach odbiorcom ostatecznie wypłacone zostanie stypendium. Kursy zakończą się wydaniem zaświadczenia lub certyfikatu o ich ukończeniu. Przewidywane jest również finansowanie badań lekarskich w zależności od specyfiki danego szkolenia oraz stypendiów szkoleniowych.
- **Staże zawodowe** – będące elementem łączącym nabycie nowych kompetencji zawodowych z rozpoczęciem zatrudnienia na otwartym rynku pracy. Ich celem będzie nabycie umiejętności praktycznych w konkretnych zawodach oraz zdobycie doświadczenia. Staże będą dobierane przede wszystkim w firmach dających szansę na dalsze zatrudnienie osoby. Oprócz staży przewiduje się również organizację praktyk zawodowych. Obydwie formy wsparcia zostaną zakończone wydaniem zaświadczenia.
- **Wsparcie z zakresu ekonomii społecznej** – realizowane będzie przy współpracy z Ośrodkiem Wsparcia Ekonomii Społecznej i spółdzielni socjalnych w formie warsztatów. Ich celem będzie nabycie przez beneficjentów projektu wiedzy i umiejętności w zakresie tworzenia biznesplanu oraz strategii wdrażania produktu, prowadzenia sprzedaży usług, umocowań prawnych ekonomii społecznej. Działania w ramach upowszechniania ekonomii społecznej będą realizowane również w odniesieniu do możliwości tworzenia miejsc pracy finansowanych z innych źródeł. Warsztaty - szkolenia zakończą się wydaniem zaświadczeń o ich ukończeniu.

3. Obszar środowiskowy – wsparcie środowiskowe:

- **Opieka nad osobami zależnymi** – będzie realizowana dwutorowo. Opieka nad dziećmi będzie realizowana przy wykorzystaniu istniejącej już struktury placówek opiekuńczych, głównie w najbliższym otoczeniu obszaru rewitalizowanego – zlecenie opieki na czas trwania zajęć w projekcie. Opieka nad dorosłymi osobami zależnymi będzie realizowana w głównej mierze przez spółdzielnię socjalną gdzie przy realizacji tego zadania będzie istniała możliwość odbycia praktyk dla osób chcących zostać członkami w/w spółdzielni oraz wiążących swoje plany zawodowe z opieką nad osobami starszymi i niepełnosprawnymi. Dzięki temu część beneficjentów zostanie odciążona od obowiązkowej opieki i będzie mogła w pełni uczestniczyć w działaniach projektowych, a inni będą mogli realizować się zawodowo w swoim najbliższym otoczeniu.

Duża rola w działaniach projektowych przypadnie lokalnym liderom, których udział będzie kluczowy w zapewnieniu osiągnięcia zakładanych wskaźników. Prowadzone na obecnym etapie tworzenia uzgodnień zakresu zintegrowanego projektu rewitalizacyjnego rozmowy z ww. pozwalają zakładać, iż wskaźniki są realne do osiągnięcia nie mniej jednak wiążą się z dużym ryzykiem związanym z czynnikami niezależnymi od wnioskodawcy. Problematiczne jest również określenie ryzyka związanego z długim okresem trwania projektu – m.in. negatywny skutek programu 500+ na motywację potencjalnych beneficjentów do podejmowania jakichkolwiek działań aktywizacyjnych.

Grupa docelowa

1. Osoby zagrożone ubóstwem lub wykluczeniem społecznym – 295 os.
2. Osoby niepełnosprawne – 45 os.

Zdiagnozowany problem grupy docelowej

1. **Ubóstwo** – teren objęty wsparciem w ramach rewitalizacji charakteryzuje się bardzo dużą grupą osób i rodzin gdzie dominującym problemem jest ubóstwo. Rodziny te są najczęściej klientami Ośrodka Pomocy Społecznej od wielu lat - niepokojący jest fakt, iż zauważalna jest tendencja do

dziedziczenia ubóstwa. Problem ten dotyczy najczęściej osoby o niskich kwalifikacjach zawodowych, osoby pozostające bez pracy (również osoby bardzo młode) oraz osoby starsze wiekiem. Osoby, które żyją przez dłuższy czas w ubóstwie w znacznym stopniu tracą szanse poprawy swojej sytuacji oraz ulegają procesowi marginalizacji społecznej – co wiąże się z wycofywaniem się z wszelkiej aktywności zarówno społecznej jak i zawodowej. Ubóstwo to nie tylko niskie zarobki, ale także brak pracy, mieszkania, opieki zdrowotnej, jak i miejsca w społeczeństwie.

2. **Bezrobocie i bierność zawodowa** - problem ściśle powiązany w ubóstwem, które jest jego konsekwencją. Na obszarze objętym wsparciem można zanotować najwyższy odsetek w mieście osób pozostających bez zatrudnienia. Przeważają tutaj osoby posiadające status długotrwale bezrobotnych. Brak kwalifikacji zawodowych lub kwalifikacje nieodpowiadające współczesnemu rynkowi pracy, które nie są przez te osoby ani podnoszone ani zmieniane uniemożliwiają podjęcie im zatrudnienia. Im dłuższy jest okres pozostawania bez zatrudnienia tym niższa staje się aktywność tych osób zarówno na polu zawodowym, jak i społecznym. Najtrudniejszą grupą do aktywizacji są osoby całkowicie biernie zawodowo, nie rejestrujące się w PUP i pozostające na całkowitym utrzymaniu systemów zabezpieczenia socjalnego. Z przeprowadzonej diagnozy wynika, że problem bezrobocia w kontekście mieszkańców obszaru rewitalizowanego nie będzie możliwy do rozwiązania bez zastosowania szerokiego wsparcia psychologicznego i społecznego – w celu przywrócenia motywacji do podejmowania jakichkolwiek działań.
3. **Przestępczość** – problem ten wynika głównie z dwóch wcześniej przytoczonych uwarunkowań. Bieda, bezrobocie oraz brak perspektyw sprzyjają występowaniu niepożądanych zachowań społecznych. Brak poczucia przynależności społecznej oraz brak społecznej kontroli wzmacniają te zjawiska. Na występowanie tego zjawiska wpływa również stara i zaniedbana infrastruktura – ciemne i ustronne zaułki oraz brak oświetlonych i szerokich przejść pomiędzy kwaterami.
4. **Przemoc w rodzinie** – problem ten na obszarze objętym wsparciem jest w pewnej części wynikiem dużego ubóstwa i bezrobocia czyli sytuacją socjalno-ekonomiczną rodziny. Przytoczone problemy rodzą frustracje oraz wpływają na wzrost nadużywania np. alkoholu. Nawarstwiają się problemy znajdują swoje ujście w aktach przemocy – zarówno fizycznej, jak i psychicznej. W ramach procedury niebieskiej karty prowadzone są spotkania grup roboczych, których zadaniem jest pomoc rodzinie w wyjściu z trudnej sytuacji. Nauka radzenia sobie ze stresem, z emocjami, umiejętne rozwiązywanie problemów, a także kreowanie pozytywnych zachowań przyczyni się do zniwelowania negatywnych zachowań.

Numer oferty

KARTA OCENY OFERTY NABORU PARTNERA

Organizator:
Data wpływu Oferty:
Nazwa Partnera składającego Ofertę:
Data dokonania oceny:
Status oferty po ocenie formalnej (pozytywna/negatywna)

OCENA FORMALNA		
KRYTERIUM	TAK/NIE	UWAGI
Oferta złożona w odpowiednim miejscu i terminie, w zamkniętej kopercie	Tak Nie	
Oferta złożona zgodnie z wzorem stanowiącym załącznik Nr 2 Zarządzenia o ogłoszeniu	Tak Nie	
Ofertę wypełniono w języku polskim, pismem drukowanym	Tak Nie	
Oferta jest kompletna, tj. zawiera formularz oferty wraz z załącznikami	Tak Nie	
Oferent wypełnił oświadczenia zawarte w części końcowej formularza zgłoszeniowego	Tak Nie	
Oferta jest podpisana przez osobę uprawnioną do reprezentowania Partnera	Tak Nie	
Oferta SPEŁNIA WYMOGI FORMALNE i została zakwalifikowana do drugiego etapu		Tak Nie
Oferta została ODRZUCONA ze względów formalnych		Tak Nie
Oferta podlega UZUPEŁNIENIU		Tak Nie
<div style="display: flex; justify-content: space-between; align-items: flex-end; margin-top: 20px;"> <div style="width: 30%;"> <p>.....</p> <p>Data</p> </div> <div style="width: 60%; text-align: right;"> <p>.....</p> <p>Podpis i pieczęć pracownika dokonującego oceny formalnej</p> </div> </div>		

UZUPEŁNIENIE		
ZAKRES	TAK/NIE	DATA/UWAGI
uzupełnienie brakujących podpisów pod ofertą (tj. formularzem zgłoszeniowym oraz załącznikami), w przypadku gdy nie została ona podpisana przez wszystkie osoby uprawnione do zaciągania zobowiązań majątkowych w imieniu Oferenta	Tak Nie	
uzupełnienie dokumentu (pełnomocnictwa) potwierdzającego upoważnienie do działania w imieniu Oferenta	Tak Nie	
uzupełnienie wymaganych ogłoszeniem załączników	Tak Nie	
<p>.....</p> <p>.....</p> <p style="text-align: center;">Data</p> <p style="text-align: right;">Podpis i pieczęć pracownika przyjmującego uzupełnienie</p>		
OCENA MERYTORYCZNA		
ZAKRES	MAKSYMALNA LICZBA PUNKTÓW	PRZYZNANA LICZBA PUNKTÓW
Zgodność działania Partnera z celami partnerstwa określonymi w § 2 Regulaminu naboru	Max 50 pkt	
Sprofilowany program wsparcia według indywidualnych potrzeb grup odbiorców	Max 10 pkt (Lider Lokalny) Max 20 pkt (Lider Branżowy)	
Trafność doboru i opisu zadań, uzasadnienie	Max 15 pkt	
Kalkulacja kosztów	Max 15 pkt	
Deklarowany wkład Partnera (zasoby ludzkie, organizacyjne, techniczne, finansowe), w realizację celu partnerstwa	Max 34 pkt	
Zasoby ludzkie (adekwatność kadry do proponowanych działań, kwalifikacje i doświadczenie)	Max 16 pkt	
Zasoby organizacyjne (adekwatność i dostępność zadeklarowanych zasobów)	Max 6 pkt	
Zasoby techniczne (możliwość wykorzystania zasobów lokalowych i sprzętu)	Max 6 pkt	
Zasoby finansowe	Max 6 pkt	
Doświadczenie w realizacji projektów, których zakres jest zgodny z obecnym Projektem pod kątem wszystkich następujących obszarów: grupa docelowa, zadania merytoryczne, obszar realizacji	Max 10 pkt	
Liczba realizowanych przedsięwzięć ze środków	0 (0) pkt	

EFS, których zakres jest zgodny z obecnym Projektem pod kątem wszystkich następujących obszarów: grupa docelowa, zadania merytoryczne, obszar realizacji	1-2 (5 pkt) 3-4 (7 pkt) 5 i powyżej (10 pkt) Jeżeli	
Liczba realizowanych przedsięwzięć z innych źródeł niż EFS, których zakres jest zgodny z obecnym Projektem pod kątem wszystkich następujących obszarów: grupa docelowa, zadania merytoryczne, obszar realizacji	przedsięwzięcie było realizowane przez Podmiot jako Partner – połowa skali punktów	
Dotychczasowa współpraca z organami administracji publicznej, w szczególności z Gminą Miasta Wejherowa	Max 6 pkt	
Dotychczasowa współpraca z innymi organami administracji publicznej, w szczególności z Gminą Miasta Wejherowa	6 pkt	
Suma uzyskanych punktów	MAX 100 pkt	
<p style="text-align: center;">.....</p> <p>.....</p> <p style="text-align: center;"><i>Data</i> <i>Podpisy członków Komisji Konkursowej</i></p>		

**List intencyjny
dotyczący współpracy na rzecz zawiązania Partnerstwa**

pomiędzy

Gminą Miasta Wejherowa

z siedzibą w Wejherowie, 84-200, Pl. J. Wejhera 8

reprezentowanym przez.....

zwanym dalej „**Liderem**”

a.....

z siedzibą w, ul.

reprezentowanym przez.....

zwanym dalej „**Oferentem**”

§ 1

1. Strony oświadczają, iż rozpoczęły negocjacje prowadzące do wspólnego założenia Projektu i zawarcia umowy partnerskiej w celu realizacji Projektu „Klub Integracji Społecznej Śródmieście” w Wejherowie planowanego do przeprowadzenia w ramach Poddziałania 6.1.1. Aktywizacja społeczno-zawodowa – mechanizm ZIT, Działanie 6.1 „Aktywna integracja”, Oś Priorytetowa 6 „Integracja” Regionalnego Programu Operacyjnego Województwa Pomorskiego na lata 2014 -2020.
2. Strony oświadczają, iż podpiszą umowę partnerską niezwłocznie od dnia otrzymania informacji o wyborze złożonego projektu do dofinansowania, nie później jednak niż 7 dni roboczych od momentu wezwania przez IZ RPO WP Lidera Projektu do złożenia wszystkich wymaganych dokumentów (załączników) niezbędnych do podpisania umowy o dofinansowanie.

§ 2

Umowa partnerska określi szczegółowe prawa i obowiązki stron oraz działania, które będą podejmowane w związku z realizacją projektu.

§ 3

W przypadku otrzymania informacji o braku wyboru złożonego projektu do dofinansowania, niniejszy list intencyjny nie pociąga jakichkolwiek zobowiązań dla którejkolwiek ze stron.

§ 4

Niniejszy list intencyjny sporządzono w dwóch jednobrzmiących egzemplarzach.

.....

Lider

.....

Oferent