

WSTĘPNY PROJEKT UCHWAŁY KRAJOBRAZOWEJ

**UCHWAŁA Nr
Rady Miasta Wejherowa
z dnia 2025 r.**

w sprawie ustalenia zasad i warunków sytuowania obiektów małej architektury, tablic reklamowych i urządzeń reklamowych oraz ogrodzeń, ich gabarytów, standardów jakościowych oraz rodzajów materiałów budowlanych, z jakich mogą być wykonane na terenie Miasta Wejherowa

Na podstawie art. 18 ust. 2 pkt 15 i art. 40 ust. 1 ustawy z dnia 8 marca 1990 r. o samorządzie gminnym (tekst jednolity Dz. U. z 2024 r. poz. 609, z późn. zm.), art. 37a oraz art. 37b ust.6 ustawy z dnia 27 marca 2003 r. o planowaniu i zagospodarowaniu przestrzennym (tekst jednolity Dz. U. z 2023 r. poz. 977, z późn. zm.), w związku z art. 66 ust. 2 ustawy z dnia 7 lipca 2023 r. o zmianie ustawy o planowaniu i zagospodarowaniu przestrzennym oraz niektórych innych ustaw (Dz. U. poz. 1688), w związku z uchwałą Nr VIIIk/XXXIX/538/2022 Rady Miasta Wejherowa z dnia 19 grudnia 2022 r. w sprawie przygotowania projektu uchwały ustalającej zasady i warunki sytuowania obiektów małej architektury, tablic reklamowych i urządzeń reklamowych oraz ogrodzeń, ich gabarytów, standardów jakościowych oraz materiałów budowlanych, z jakich mogą być wykonane,

mając na celu ochronę kluczowych pod względem wizerunkowym, funkcjonalnym i wartościowych kulturowo oraz przyrodniczo, terenów Miasta Wejherowa oraz właściwą ekspozycję jego walorów architektonicznych i krajobrazowych a także poprawę jakości życia mieszkańców Rada Miasta Wejherowa uchwala, co następuje:

WSTĘPNY PROJEKT UCHWAŁY KRAJOBRAZOWEJ

Dział 1

Przepisy wprowadzające

Rozdział 1.1.

Przepisy ogólne

§1. Ustala się zasady i warunki sytuowania obiektów małej architektury, tablic reklamowych i urządzeń reklamowych oraz ogrodzeń, ich gabarytów, standardów jakościowych oraz rodzajów materiałów budowlanych, z jakich mogą być wykonane na terenie Miasta Wejherowa, zwane dalej Uchwałą Krajobrazową.

§2. Ustala się podział Miasta Wejherowa na 5 obszarów, do których zastosowanie mają różne regulacje:

- 1) **obszar centrum miasta;**
- 2) **obszar miejski;**
- 3) **obszar dominacji przyrody;**
- 4) **obszar koncentracji ekonomicznej;**
- 5) **oś ekonomiczna.**

§3. Integralnymi elementami Uchwały Krajobrazowej są:

- 1) załącznik nr 1 do uchwały – graficzne zilustrowanie przebiegu granic obszarów określonych w § 2;
- 2) załącznik nr 2 do uchwały – rozstrzygnięcie o sposobie rozpatrzenia nieuwzględnionych przez Prezydenta Miasta Wejherowa uwag wniesionych do wyłożonego do publicznego wglądu projektu Uchwały Krajobrazowej.

§4. Uchwała Krajobrazowa nie narusza przepisów odrębnych, w szczególności z zakresu:

- 1) ochrony i opieki nad zabytkami;
- 2) prawa budowlanego;
- 3) prawa o ruchu drogowym;
- 4) ochrony środowiska.

Rozdział 1.2.

Definicje, metodyka ustalania gabarytów i liczby szyldów

§5. Ilekcioć w Uchwale Krajobrazowej jest mowa o:

- 1) **elementach krajobrazu kulturowego** – należy przez to rozumieć zabytki, ujęte w Gminnej Ewidencji Zabytków (w tym wpisane do Rejestru Zabytków);
- 2) **elewacji budynku** – należy przez to rozumieć płaszczyznę przegrody zewnętrznej budynku (ściany) wraz z otworami okiennymi i drzwiowymi, witrynami, detalami architektonicznymi i attyką, której:
 - a) krawędziami bocznymi są krawędzie narożników,
 - b) krawędzią górną są najwyżej położone elementy wykończeniowe ściany, attyki lub linia styku ściany z okapem połączenia dachowej, a w przypadku wolnostojących budynków parterowych górna krawędź bryły budynku dachu lub zadaszenia,
 - c) wysokością jest odległość mierzona w pionie między najniższym punktem dolnej i najwyżej położonym punktem górnej krawędzi elewacji;
- 3) **formie ażurowej** – należy przez to rozumieć tablicę reklamową lub urządzenie reklamowe, których powierzchnię ekspozycyjną tworzą płaskie lub przestrzenne litery bądź grafiki – w tym szczególnie napisy, znaki, logo, symbole mieszczące się we własnym obrysie i nieposiadające tła;
- 4) **formie wielostronnej** – należy przez to rozumieć tablicę reklamową lub urządzenie reklamowe posiadające dwie lub więcej, skierowane w różnych kierunkach, powierzchnie ekspozycyjne, sytuowane na tej samej wysokości i posiadające te same gabaryty;
- 5) **formie wolnostojącej** – należy przez to rozumieć sytuowanie tablic reklamowych lub urządzeń reklamowych w sposób niezwiązany z budynkiem, budowlą, urządzeniem technicznym ani ogrodzeniem lub takie sytuowanie, w którym posiadają one niezależną własną konstrukcję nośną, trwale lub nietrwale związaną z gruntem;
- 6) **gablocie ekspozycyjnej** – należy przez to rozumieć przeszkloną szafkę, wewnątrz której można umieścić tablice reklamowe lub urządzenia reklamowe; szafka ta może posiadać powierzchnię ekspozycyjną w postaci wyświetlacza;
- 7) **istotnych detalach architektonicznych** – należy przez to rozumieć uskoki i krawędzie elewacji, miejsca zmiany materiału wykończeniowego, boniowanie oraz krawędzie gzymsów, pilastrów, lizen i blend;
- 8) **nośniku reklamy** – należy przez to rozumieć tablicę reklamową niebędącą szyldem lub urządzenie reklamowe niebędące szyldem;

WSTĘPNY PROJEKT UCHWAŁY KRAJOBRAZOWEJ

- 9) **ogrodzeniu proekologicznym** – należy przez to rozumieć nieposiadające ostрых zakończeń ogrodzenie, przez które możliwa jest migracja dziko żyjących małych zwierząt, w możliwych wariantach:
- a) ogrodzenie ażurowe o stopniu ażurowości minimum 50% i średnicy wewnętrznej otworów minimum 3 cm, nieposiadające podmurówki,
 - b) ogrodzenie ażurowe o stopniu ażurowości minimum 50% i średnicy wewnętrznej otworów minimum 3 cm, z fundamentami punktowymi lub z podmurówką niewystającą ponad powierzchnię terenu,
 - c) ogrodzenie ażurowe o stopniu ażurowości minimum 50% na podmurówce zaopatrzonej w otwory o średnicy nie mniejszej niż 0,15 m, położone względem siebie w odległości nie większej niż 2 m lub z prześwitem o wysokości min. 15 cm między wypełnieniem przęsła a podmurówką;
- 10) **osiach kompozycyjnych elewacji** – należy przez to rozumieć wyobrażalne linie proste:
- a) biegnące na przedłużeniu krawędzi otworów okiennych i drzwiowych elewacji,
 - b) stanowiące osie symetrii otworów okiennych i drzwiowych,
 - c) biegnące na przedłużeniu uskoków elewacji lub zmiany materiału wykończeniowego,
 - d) stanowiące krawędzie lub osie symetrii ścian,
 - e) stanowiące krawędzie lub osie symetrii istotnych detali architektonicznych;
- 11) **powierzchni ekspozycyjnej** – należy przez to rozumieć część tablicy reklamowej lub urządzenia reklamowego, niestanowiącą elementów konstrukcyjnych i zamocowań, przeznaczoną do ekspozycji reklamy;
- 12) **poziomie parteru elewacji** – należy przez to rozumieć dolny fragment elewacji, ograniczony od góry krawędzią elementu architektonicznego, oddzielającego pierwszą kondygnację nadziemną od kondygnacji wyższych, występującego w postaci gzymsu (górną krawędź elementu), podziału w wykończeniu elewacji lub uskoku (dolną krawędź elementu), a w przypadku, gdy taki element nie występuje – do poziomu dolnej krawędzi otworów okiennych drugiej kondygnacji nadziemnej – lub gdy wyżej wymienione elementy nie występują – do górnej krawędzi elewacji;
- 13) **pylonie** - należy przez to rozumieć wertykalną konstrukcję tablic reklamowych lub urządzeń reklamowych w ramach sytuowania zbiorczego, będącą prostopadłościanem lub zbliżoną formą przestrzenną która wypełnia 70% przestrzeni prostopadłościanu opisanego na skrajnych elementach danej konstrukcji;

WSTĘPNY PROJEKT UCHWAŁY KRAJOBRAZOWEJ

- 14) **reklamie budowlanej** – należy przez to rozumieć nośniki reklamy związane z prowadzonymi robotami budowlanymi lub remontowymi, sytuowane na rusztowaniu budowlanym lub ogrodzeniu, w tym ogrodzeniu tymczasowym budowy;
- 15) **reklamie ofert nieruchomości** – należy przez to rozumieć sztywną tablicę, dotyczącą sprzedaży lub najmu danej nieruchomości lub lokalu, sytuowaną na danej nieruchomości lub na budynku, do którego przynależy lokal użytkowy lub mieszkalny;
- 16) **reklamie okolicznościowej** – należy przez to rozumieć nośnik reklamy, umieszczony tymczasowo na okres maksymalnie 30 dni w związku z posiadającym datę rozpoczęcia i zakończenia wydarzeniem sportowym, kulturowym lub społecznym, w tym nie dłużej niż 5 dni roboczych po zakończeniu wydarzenia (lub w przypadku reklamy wyborczej zgodnie z kodeksem wyborczym);
- 17) **reklamie wyborczej** – należy przez to rozumieć reklamę okolicznościową, obejmującą materiał wyborczy, referendalny, reklamę kandydatów lub komitetów, które reprezentują, sytuowane na potrzeby kampanii referendalnych i wyborczych do wyborów prezydenckich, parlamentarnych, samorządowych i do Parlamentu Europejskiego;
- 18) **słupie ogłoszeniowo-reklamowym** – należy przez to rozumieć urządzenie reklamowe w formie wolnostojącej o powierzchni ekspozycyjnej w formie walca;
- 19) **standardzie posadowienia** – w odniesieniu do formy wolnostojącej – należy przez to rozumieć obowiązek trwałego związania z gruntem, poprzez:
 - a) umieszczenie fundamentu w całości poniżej poziomu terenu lub
 - b) zachowanie wspólnego poziomu górnej krawędzi płyty fundamentowej z płaszczyzną gruntu lub nawierzchni, na której tablica reklamowa lub
 - c) urządzenie reklamowe jest sytuowane;
- 20) **standardzie wyświetlania** – należy przez to rozumieć sposób wyświetlania reklam umożliwiający bieżącą zmianę informacji wizualnej, przez co rozumie się:
 - a) brak stosowania efektów błyskowych i migotania oraz dynamicznych przerw pomiędzy kolejno wyświetlanymi reklamami,
 - b) w zakresie jasności stosowanie alternatywnie:
 - stałej jasności wyświetlacza – maksymalnie 400 cd/m²,
 - zmiennej jasności wyświetlacza, która nie może przekraczać:
 - w dzień – 7 000 cd/m² dla reklam wyposażonych w automatyczny system regulacji jasności,

WSTĘPNY PROJEKT UCHWAŁY KRAJOBRAZOWEJ

-- w dzień – 2 500 cd/m² dla reklam niewyposażonych w automatyczny system regulacji jasności,

-- w nocy – 400 cd/m²;

- 21) **stopniu ażurowości** – należy przez to rozumieć powierzchnię prześwitów w stosunku do powierzchni ogrodzenia w widoku od strony drogi publicznej;
- 22) **systemie szyldów wolnostojących** – należy przez to rozumieć niezbędny dla realizacji określonej usługi zespół szyldów jednej działalności, posiadających spójną stylistykę i oznaczenia tworzące logiczną całość, sytuowanych w ramach wyraźnego ciągu komunikacyjnego (drogi wewnętrznej);
- 23) **sytuowaniu zbiorczym** – należy przez to rozumieć sposób sytuowania szyldów w formie wolnostojącej polegający na umieszczaniu różnych tablic reklamowych lub urządzeń reklamowych, sytuowanych na jednej nieruchomości na wspólnych konstrukcjach:
 - a) w przypadku kilku szyldów jednej działalności, gdy na nieruchomości prowadzona jest jedna działalność posiadająca szyldy wolnostojące,
 - b) w przypadku różnych szyldów różnych działalności – dotyczy wszystkich szyldów wolnostojących tych działalności,
 - c) sytuowanie zbiorcze nie obowiązuje dla systemu szyldów wolnostojących;
- 24) **urządzeniu automatycznym** – należy przez to rozumieć obiekt znajdujący się poza budynkami i tymczasowymi obiektami budowlanymi, umożliwiający zdalne dostarczanie usług oraz pełną lub częściową samoobsługę klienta, w szczególności: bankomaty, automaty z żywnością, paczkomaty, lodówki z żywnością, panele i stacje dostarczające usługi transportowe;
- 25) **witrynie** – należy przez to rozumieć przestrzenie otworów okiennych lub otworów drzwiowych, sytuowanych w poziomie parteru elewacji, prowadzących do lokalu użytkowego;
- 26) **wysokim standardzie jakościowym** – należy przez to rozumieć:
 - a) zachowanie ciągłości pokrycia, grubości i koloru powłoki malarskiej elementów konstrukcyjnych,
 - b) brak ubytków w materiale konstrukcji i materiale wykończeniowym konstrukcji,
 - c) brak występowania rdzy na elementach metalowych,
 - d) w zakresie nośników reklamy: zapewnienie odpowiedniego naciągu reklam wykonanych na materiałach miękkich, przez co rozumie się zachowanie jednej płaszczyzny powierzchni ekspozycyjnej tablic reklamowych, bez wybrzuszeń, dziur i zagięć,

WSTĘPNY PROJEKT UCHWAŁY KRAJOBRAZOWEJ

- e) w zakresie ogrodzeń dodatkowo: brak ubytków w tynku tynkowanych elementów murowanych;
- 27) **zasadzie wspólnych osi kompozycyjnych** – należy przez to rozumieć sposób sytuowania szyldów różnych działalności na danej elewacji budynku, w którym łączą się następujące rozwiązania kompozycyjne:
- a) w przypadku osi poziomych, szyldy te zachowują wspólną wysokość oraz są sytuowane na jednej wysokości, a w przypadku spadku terenu na tym samym poziomie w odniesieniu do jednej z osi kompozycyjnych elewacji,
 - b) w przypadku osi pionowych, szyldy te zachowują wspólną szerokość oraz są sytuowane w wyrównaniu do jednej osi pionowej, wynikającej z układu osi kompozycyjnych elewacji,
 - c) w przypadku zastosowania wielu osi, szyldy te zachowują tę samą wysokość i szerokość, tworząc układ szachownicowy o minimum trzech wierszach lub minimum trzech kolumnach.

§6. Ilekczo w Uchwale Krajobrazowej użyto pojęć zdefiniowanych w przepisach odrębnych, należy przez to rozumieć ich brzmienie, ustalone tymi przepisami, w szczególności:

- 1) przepisami z zakresu planowania i zagospodarowania przestrzennego: *reklama, szyld, tablica reklamowa, urządzenie reklamowe*;
- 2) przepisami prawa budowlanego: *budynek, budowla, obiekt budowlany i tymczasowy obiekt budowlany, obiekt małej architektury*.

§7. 1. W odniesieniu do podawanych w Uchwale Krajobrazowej gabarytów, odległości i powierzchni wprowadza się następujące zasady:

- 1) dopuszcza się tolerancję wykonawczą lub błąd pomiaru +/- 5%;
- 2) wskazane w Uchwale Krajobrazowej odległości między tablicami reklamowymi lub urządzeniami reklamowymi a innymi tablicami reklamowymi i urządzeniami reklamowymi lub budynkami liczone są jako najkrótsze odcinki, łączące ich skrajne elementy;
- 3) gabaryty takie jak: szerokość, wysokość i grubość, podaje się w odniesieniu do największej powierzchni ekspozycyjnej tablicy reklamowej lub urządzenia reklamowego, gdzie:
 - a) szerokość jest gabarytem poziomym,
 - b) wysokość jest gabarytem pionowym,
 - c) grubość jest gabarytem prostopadłym względem największej powierzchni ekspozycyjnej,

WSTĘPNY PROJEKT UCHWAŁY KRAJOBRAZOWEJ

- d) wysokość całkowitą podaje się w odniesieniu do poziomu terenu, nawierzchni lub powierzchni gruntu, na których sytuowana jest tablica reklamowa, urządzenie reklamowe, ogrodzenie lub obiekt małej architektury, na których są umieszczone bezpośrednio;
- 4) gabaryty, o których mowa w pkt 3 dotyczą elementów tablicy reklamowej lub urządzenia reklamowego, znajdujących się powyżej gruntu lub nawierzchni, na której się znajdują oraz poza licem muru, do którego są przytwierdzone;
- 5) powierzchnia ekspozycyjna, w wymienionych poniżej niestandardowych przypadkach, liczona jest w następujący sposób:
- a) jako powierzchnia prostokąta opisanego na skrajnych elementach danej tablicy reklamowej lub urządzenia reklamowego:
- dla tablic reklamowych lub urządzeń reklamowych w formie ażurowej, w tym dla układu rewersowego lub wklęsłego, gdzie bierze się pod uwagę gabaryty zewnętrzne pozostawionego elementu,
 - dla tablic reklamowych, których kształt jest inny niż prostokąt lub koło,
 - dla szyldów sytuowanych w jednym oknie lub drzwiach witryny,
- b) jako powierzchnia boczna walca, opisanego na skrajnych elementach urządzenia reklamowego, którego podstawa oparta jest na gruncie;
- 6) podane w uchwale gabaryty, w przypadku zastosowania formy wielościennej, dotyczą odrębnie każdej z powierzchni ekspozycyjnych.

2. Lokalizację tablicy reklamowej lub urządzenia reklamowego określa się w odniesieniu do sytuowania w granicach danej nieruchomości, zaś odległości innych elementów zagospodarowania przestrzennego od danej tablicy reklamowej lub urządzenia reklamowego liczy się zgodnie z ust. 1 pkt 2.

§8. Powierzchnie ekspozycyjne traktuje się jako jeden szyld w przypadku:

- 1) zastosowania formy ażurowej szyldu – wszystkie elementy takiego szyldu;
- 2) umiejscowienia szyldów w przestrzeni jednego otworu okiennego lub drzwiowego witryny bądź na jednej elewacji przeszklonej;
- 3) szyldu w formie wolnostojącej, będącego równocześnie formą wielościennej;
- 4) szyldu o powierzchniach ekspozycyjnych sytuowanych prostopadle do elewacji budynku, będącego równocześnie formą wielościennej;
- 5) elementów systemu szyldów wolnostojących;
- 6) szyldów sytuowanych na powtarzalnych elementach małej architektury.

Dział 2 Zasady ogólne

Rozdział 2.1. Szyldy – postanowienia ogólne

§9. Dopuszcza się sytuowanie szyldów wyłącznie na zasadach i warunkach określonych w Uchwale Krajobrazowej, we wskazanych w niej gabarytach i z ograniczeniem maksymalnej liczby szyldów dopuszczalnych dla każdej działalności prowadzonej na danej nieruchomości.

§10. 1. Ustala się następujące ogólne postanowienia dotyczące szyldów:

- 1) ogranicza się liczbę szyldów, które mogą być umieszczone na danej nieruchomości przez każdy podmiot prowadzący na niej działalność, według poniższych zasad, z zastrzeżeniem postanowień szczegółowych:
 - a) w obszarze centrum miasta oraz na elementach krajobrazu kulturowego w pozostałych obszarach – maksymalnie 3 szyldy, w tym maksymalnie 2 na elewacji poza witrynami;
 - b) w obszarze miejskim – maksymalnie 4 szyldy;
 - c) w obszarze dominacji przyrody – maksymalnie 2 szyldy, w tym maksymalnie 1 na elewacji poza witrynami;
 - d) w obszarze koncentracji ekonomicznej – maksymalnie 9 szyldów;
 - e) w obszarze oś ekonomiczna – maksymalnie 6 szyldów;
- 2) dla wszystkich obszarów obowiązują następujące postanowienia:
 - a) obowiązuje sytuowanie zbiorcze, z ograniczeniem maksymalnej liczby konstrukcji:
 - w obszarze miejskim – maksymalnie dwie;
 - w obszarze dominacji przyrody – maksymalnie jedna;
 - w obszarze koncentracji ekonomicznej – maksymalnie trzy;
 - w obszarze oś ekonomiczna – maksymalnie jedna.
 - b) dopuszcza się formę wielostronną,

WSTĘPNY PROJEKT UCHWAŁY KRAJOBRAZOWEJ

c) obowiązuje zasada wspólnych osi kompozycyjnych.

2. Szczegółowe postanowienia dotyczące szyldów zostały określone w oddzielnych rozdziałach.

Rozdział 2.2.

Nośniki reklamy – postanowienia ogólne

§11. 1. Dopuszcza się sytuowanie nośników reklamy wyłącznie na zasadach i warunkach określonych w Uchwale Krajobrazowej, we wskazanych w niej gabarytach, przy spełnieniu określonych standardów sytuowania oraz przy użyciu wskazanych materiałów budowlanych.

2. Dla wszystkich obszarów ustala się następujące standardy jakościowe nośników reklamy:

- 1) wysoki standard jakościowy;
- 2) standard posadowienia dla nośników reklamy wolnostojącej z wyłączeniem słupów ogłoszeniowo-reklamowych, reklamy okolicznościowej w tym reklamy wyborczej, reklamy budowlanej i reklamy ofert nieruchomości;
- 3) standard wyświetlania w przypadku zastosowania powierzchni ekspozycyjnej o zmiennej treści.

§12. 1. We wszystkich obszarach dopuszcza się sytuowanie tablic reklamowych lub urządzeń reklamowych na zasadach ogólnych, opisanych w kolejnych ustępach.

2. W zakresie nośników reklamy w wiatach przystankowych ustala się:

- 1) zasady i warunki sytuowania:
 - a) wyłącznie w sposób trwale połączony z wiatą przystankową,
 - b) zakaz sytuowania od strony najazdowej – tej z której podjeżdża pojazd;
- 2) maksymalne gabaryty:
 - a) wysokość powierzchni ekspozycyjnej: 1,8 m,
 - b) szerokość powierzchni ekspozycyjnej: 1,2 m;

WSTĘPNY PROJEKT UCHWAŁY KRAJOBRAZOWEJ

- 3) standardy jakościowe:
 - a) wysoki standard jakościowy,
 - b) standard wyświetlania;
- 4) materiały budowlane: metal, tworzywo sztuczne, papier.

3. W zakresie reklamy wyborczej ustala się:

- 1) zasady i warunki sytuowania:
 - a) zakaz sytuowania na drzewach,
 - b) zakaz sytuowania na obiektach małej architektury;
- 2) maksymalne gabaryty:
 - a) wysokość: 6 m,
 - b) szerokość: 6 m,
 - c) grubość: 6 m;
- 3) standardy jakościowe: obowiązuje nietrwałe związanie z gruntem lub elementem zagospodarowania przestrzennego,
- 4) materiały budowlane: metal, tworzywo sztuczne, drewno, papier.

4. W zakresie reklamy okolicznościowej ustala się:

- 1) zasady i warunki sytuowania:
 - a) zakaz sytuowania na drzewach,
 - b) zakaz sytuowania na miejscach postojowych i parkingach,
 - c) zakaz sytuowania na trawnikach;
- 2) maksymalne gabaryty:
 - a) wysokość: 8 m,
 - b) szerokość: 12 m,
 - c) grubość: 8 m;
- 3) standardy jakościowe: obowiązuje nietrwałe związanie z gruntem lub elementem zagospodarowania przestrzennego;
- 4) materiały budowlane: metal, tworzywo sztuczne, drewno, papier.

5. W zakresie reklamy budowlanej ustala się:

- 1) zasady i warunki sytuowania: dopuszcza się sytuowanie wyłącznie na czas trwania robót budowlanych, nie dłużej niż na okres 2 lat z odstępem między okresami ekspozycji wynoszącym co najmniej 5 lat na danej nieruchomości;

WSTĘPNY PROJEKT UCHWAŁY KRAJOBRAZOWEJ

- 2) maksymalne gabaryty: na rusztowaniu, ogrodzeniu lub tymczasowym ogrodzeniu budowy dopuszcza się sytuowanie nośników maksymalnie o wysokości i szerokości tych elementów i grubości maksymalnie 0,03 m;
- 3) materiały budowlane: metal, tworzywo sztuczne, powłoka malarska lub papier.

6. W zakresie reklamy ofert nieruchomości ustala się:

- 1) zasady i warunki sytuowania:
 - a) obowiązuje zachowanie odległości od krawędzi elewacji oraz istotnych detali architektonicznych nie mniejszej niż 0,3 m,
 - b) zakazuje się przesłaniania otworów okiennych i drzwiowych powyżej 50%;
- 2) maksymalne gabaryty:
 - a) wysokość: 1 m,
 - b) szerokość: 1 m,
 - c) grubość 0,02 m;
- 3) standardy jakościowe: wysoki standard jakościowy;
- 4) materiały budowlane: metal, tworzywo sztuczne.

§13. 1. We wszystkich obszarach z wyjątkiem obszaru dominacji przyrodniczej dopuszcza się ponadto sytuowanie tablic reklamowych lub urządzeń reklamowych na zasadach ogólnych, opisanych w kolejnych ustępach.

2. W zakresie sytuowania słupów ogłoszeniowo-reklamowych:

- 1) zasady i warunki sytuowania: wprowadza się obowiązek zapewnienia bezpieczeństwa użytkownika oraz zapewniania dostępności osobom ze szczególnymi potrzebami poprzez zachowanie ciągu komunikacyjnego o szerokości minimum 2 m umożliwiającego swobodne przemieszczanie się;
- 2) maksymalne gabaryty:
 - a) wysokość: 4 m,
 - b) średnica powierzchni ekspozycyjnej: 2 m;
- 3) standardy jakościowe: wysoki standard jakościowy;
- 4) materiały budowlane: metal, tworzywo sztuczne, drewno, papier, beton.

3. W zakresie sytuowania nośników reklamy w gablotach ekspozycyjnych ustala się:

- 1) zasady i warunki sytuowania:

WSTĘPNY PROJEKT UCHWAŁY KRAJOBRAZOWEJ

- a) dopuszcza się formę wolnostojącą,
 - b) dopuszcza się sytuowanie za szybą witryny;
- 2) maksymalne gabaryty:
- a) wysokość powierzchni ekspozycyjnej: 1,8 m,
 - b) szerokość powierzchni ekspozycyjnej: 1,2 m;
- 3) standardy jakościowe:
- a) wysoki standard jakościowy,
 - b) standard wyświetlania;
- 4) materiały budowlane: metal, drewno, tworzywo sztuczne, papier.
- §14. Szczegółowe postanowienia dotyczące pozostałych dopuszczalnych nośników reklamy zostały określone w oddzielnych rozdziałach w odniesieniu do poszczególnych obszarów.**

Rozdział 2.3.

Postanowienia dotyczące ogrodzeń

§15. 1. Postanowienia niniejszego rozdziału dotyczą wyłącznie ogrodzeń sytuowanych od strony dróg publicznych, z zastrzeżeniem ust 3.

2. Dla wszystkich ogrodzeń ustala się wysoki standard jakościowy.

3. Postanowienia niniejszego rozdziału nie mają zastosowania do ogrodzeń budowy oraz ogrodzeń obiektów sportowych i terenów sportowych.

§16. W odniesieniu do obszaru centrum miasta ustala się następujące zasady i warunki sytuowania ogrodzeń ich gabaryty oraz materiały budowlane z jakich mogą być wykonane:

- 1) zasady i warunki sytuowania:
 - a) określa się minimalny stopień ażurowości: 60%;
 - b) dopuszcza się ogrodzenie pełne na długości wynoszącej maksymalnie: 30%;
- 2) zakazuje się stosowania ogrodzeń płytowo-słupowych, wykonanych z żelbetu, z wyłączeniem elementów stosowanych jako cokoły;
- 3) gabaryty:

WSTĘPNY PROJEKT UCHWAŁY KRAJOBRAZOWEJ

- a) podmurówka (cokół): wysokość maksymalnie 0,6 m,
 - b) słupek: wysokość maksymalnie 1,8 m,
 - c) przęsło: wysokość maksymalnie 1,6 m;
- 4) rodzaje materiałów budowlanych:
- a) metal,
 - b) ceramika,
 - c) kamień,
 - d) drewno oraz konglomeraty i kompozyty zawierające drewno,
 - e) wyprawy tynkarskie,
 - f) szkło,
 - g) beton.

§17. W odniesieniu do obszaru dominacji przyrody obowiązują ogrodzenia proekologiczne.

§18. W odniesieniu do pozostałych obszarów ustala się zasady i warunki sytuowania ogrodzeń ich gabaryty oraz materiały budowlane z jakich mogą być wykonane:

- 1) zasady i warunki sytuowania:
- a) określa się minimalny stopień ażurowości: 30%,
 - b) dopuszcza się ogrodzenie pełne na długości wynoszącej maksymalnie: 60%;
- 2) zakazuje się stosowania ogrodzeń płytowo-słupowych, wykonanych z żelbetu, z wyłączeniem elementów stosowanych jako cokół;
- 3) gabaryty:
- a) podmurówka (cokół): maksymalnie 0,6 m,
 - b) słupek: maksymalnie 2,5 m,
 - c) przęsło: maksymalnie 2,2 m;
- 4) rodzaje materiałów budowlanych:
- a) metal,
 - b) ceramika,
 - c) kamień,
 - d) drewno oraz konglomeraty i kompozyty zawierające drewno,
 - e) wyprawy tynkarskie,
 - f) szkło,
 - g) beton.

Rozdział 2.4.

Postanowienia dotyczące obiektów małej architektury.

§19. 1. Postanowienia niniejszego rozdziału dotyczą wyłącznie obiektów małej architektury sytuowanych w przestrzeniach publicznych takich jak pasy drogowe, place miejskie oraz publicznie dostępne tereny zieleni urządzonej.

2. Określone w Uchwale Krajobrazowej parametry nie dotyczą obiektów o charakterze artystycznym, zabytkowym i placów zabaw.

§20. Ustala się zasady i warunki sytuowania: wprowadza się obowiązek zapewnienia bezpieczeństwa użytkownika oraz zapewniania dostępności osobom ze szczególnymi potrzebami poprzez zachowanie ciągu komunikacyjnego o szerokości minimum 2 m umożliwiającego swobodne przemieszczanie się;

§21. Ustala się gabaryty maksymalne: wysokość 6 m.

§22. Ustala się standardy jakościowe:

- 1) wysoki standard jakościowy;
- 2) obowiązuje standard posadowienia;
- 3) stosowanie dla elementów drewnianych kolorystyki naturalnych materiałów, z dopuszczeniem zastosowania do drewna lazur ochronnych niekryjących, zachowujących widoczny rysunek słoików.

§23. Dopuszcza się następujące materiały budowlane: beton, drewno, metal, tworzywo sztuczne, szkło i kamień.

Dział 3

Przepisy szczegółowe dotyczące szyldów i nośników reklamy z podziałem na obszary

Rozdział 3.1.

Obszar centrum miasta – szyldy

§24. 1. Dopuszcza się sytuowanie szyldów wyłącznie na zasadach i warunkach oraz we wskazanych gabarytach, określonych w niniejszym rozdziale, z zachowaniem zasad ogólnych..

2. Warunkiem oświetlenia i podświetlenia szyldów jest stosowanie światła o stałej barwie i natężeniu.

§25. 1. Dopuszcza się sytuowanie szyldów na budynkach i budowlach:

1) w poziomie parteru elewacji:

- a) równoległe do elewacji, poza witrynami,
- b) prostopadle do elewacji, poza witrynami,
- c) w obszarze witryn;

2) ponad poziomem parteru elewacji wyłącznie dla działalności, które zajmują cały budynek, pod warunkiem zastosowania formy ażurowej;

3) na nieruchomościach, na których znajdują się elementy krajobrazu kulturowego ustala się:

- a) nakaz sytuowania szyldów w poziomie parteru elewacji,
- b) nakaz stosowania formy ażurowej, z wyłączeniem tablic reklamowych realizowanych zgodnie z ust.2 pkt 2.

2. Ustala się zasady, warunki i gabaryty szyldów na budynkach i budowlach:

1) dla szyldów w formie ażurowej w poziomie parteru elewacji, równoległych do elewacji, poza witrynami:

- a) w odniesieniu do osi kompozycyjnych elewacji – poprzez wyrównanie do nich lub sytuowanie symetrycznie względem nich,
- b) poprzez dostosowanie do wystroju architektonicznego elewacji tak, aby zachować widoczność elementów istotnych krajobrazowo, architektonicznie lub o znaczeniu użytkowym, przez co należy rozumieć sytuowanie szyldów:

WSTĘPNY PROJEKT UCHWAŁY KRAJOBRAZOWEJ

- w sposób nieprzekraczający krawędzi otworów okiennych i drzwiowych oraz krawędzi elewacji,
 - poza istotnymi detalami architektonicznymi;
- 2) dla tablic reklamowych będących szyldami w poziomie parteru elewacji, równoległych do elewacji, poza witrynami, sytuowanych na elementach krajobrazu kulturowego:
- a) maksymalną wielkość powierzchni ekspozycyjnej wynoszącej 0,3 m²,
 - b) w przypadku sytuowania na boniowaniu dostosowane do wielkości lica ciosu pojedynczej boni, równocześnie nie większe niż 0,3 m²,
 - c) najdalsza krawędź tablicy reklamowej może być odsunięta od krawędzi bramy lub drzwi maksymalnie o 1,2 m,
 - d) obowiązuje zachowanie identycznych gabarytów oraz zastosowanie zasady wspólnej osi kompozycyjnej dla wszystkich szyldów danego rodzaju na budynku – niezależnie po obu stronach drzwi lub bramy;
- 3) dla szyldów w poziomie parteru elewacji, prostopadłych do elewacji, poza witrynami:
- a) odległość od płaszczyzny elewacji do skrajnego elementu szyldu maksymalnie 1 m,
 - b) wysokość sytuowania dolnej krawędzi szyldu minimum 2,5 m od poziomu najbliższego chodnika,
 - c) powierzchnia ekspozycyjna szyldu maksymalnie 0,5 m²;
- 4) dla szyldów w obszarze witryn:
- a) przesłonięcie maksymalnie 20% powierzchni witryn, przy zastosowaniu formy ażurowej lub
 - b) przesłonięcie maksymalnie 10% powierzchni witryn z zachowaniem widoczności stolarki okiennej, w przypadku zastosowania szyldu o formie innej niż forma ażurowa;
- 5) dla szyldów o formie ażurowej ponad poziomem parteru elewacji:
- a) sytuowanie szyldów poza oknami i szkleniami elewacji,
 - b) w odniesieniu do osi kompozycyjnych elewacji – poprzez wyrównanie do nich lub sytuowanie symetrycznie względem nich,
 - c) wysokość szyldu - maksymalna wysokość 1/5 wysokości elewacji, do której powierzchnia ekspozycyjna szyldu zachowuje równoległość.

§26. 1. Dopuszcza się sytuowanie szyldów na tymczasowych obiektach budowlanych i urządzeniach automatycznych.

WSTĘPNY PROJEKT UCHWAŁY KRAJOBRAZOWEJ

2. Ustala się zasady i warunki sytuowania szyldów na tymczasowych obiektach budowlanych i urządzeniach automatycznych:

- 1) zachowanie równoległości do ściany obiektu;
- 2) nieprzekraczanie krawędzi bocznych ścian;
- 3) umieszczenie poniżej krawędzi zadaszania lub na attyce.

3. Ustala się gabaryty szyldów na tymczasowych obiektach budowlanych i urządzeniach automatycznych:

- 1) powierzchnia ekspozycyjna szyldu maksymalnie 0,5 m²;
- 2) w przypadku sytuowania w obszarze witryn lub szkieleń – jako przesłonięcie maksymalnie 20% powierzchni witryn lub szkieleń.

§27. Dopuszcza się sytuowanie szyldów na obiektach małej architektury, z zachowaniem gabarytów - powierzchnia ekspozycyjna maksymalnie 0,1 m².

Rozdział 3.2.

Obszar centrum miasta – nośniki reklamy

§28. Dopuszcza się sytuowanie nośników reklamy w obszarze centrum miasta wyłącznie na zasadach ogólnych.

**Rozdział 3.3.
Obszar miejski – szyldy**

- §29. 1. Dopuszcza się sytuowanie szyldów wyłącznie na zasadach i warunkach określonych w Uchwale Krajobrazowej, we wskazanych w nim gabarytach i z ograniczeniem liczby w nim określonych.**
- 2. Warunkiem oświetlenia i podświetlenia szyldów jest stosowanie światła o stałej barwie i natężeniu, z zastrzeżeniem ust. 3.**
- 3. Dopuszcza się stosowanie powierzchni ekspozycyjnej, umożliwiającej bieżącą zmianę informacji wizualnej, z ograniczeniem gabarytu powierzchni ekspozycyjnej do 6 m².**

§30. 1. Dopuszcza się sytuowanie szyldów na budynkach i budowlach:

- 1) w poziomie parteru elewacji:
 - a) równoległe do elewacji, poza witrynami,
 - b) prostopadłe do elewacji, poza witrynami,
 - c) w obszarze witryn;
- 2) ponad poziomem parteru elewacji, pod warunkiem zastosowania formy ażurowej;
- 3) na nieruchomościach, na których znajdują się elementy krajobrazu kulturowego ustala się:
 - a) nakaz sytuowania szyldów w poziomie parteru elewacji,
 - b) nakaz stosowania formy ażurowej, z wyłączeniem tablic reklamowych realizowanych zgodnie z ust.2 pkt 2.;

2. Ustala się zasady, warunki i gabaryty szyldów na budynkach i budowlach:

- 1) dla szyldów w poziomie parteru równoległych do elewacji, poza witrynami:
 - a) w odniesieniu do osi kompozycyjnych elewacji – poprzez wyrównanie do nich lub sytuowanie symetrycznie względem nich,
 - b) w sposób nieprzekraczający krawędzi otworów okiennych i drzwiowych oraz krawędzi elewacji,
 - c) poza istotnymi detalami architektonicznymi;
- 2) dla tablic reklamowych będących szyldami w poziomie parteru elewacji, równoległych do elewacji, poza witrynami, sytuowanych na elementach krajobrazu kulturowego::

WSTĘPNY PROJEKT UCHWAŁY KRAJOBRAZOWEJ

- a) maksymalną wielkość powierzchni ekspozycyjnej wynoszącej $0,3 \text{ m}^2$,
 - b) w przypadku sytuowania na boniowaniu dostosowane do wielkości lica ciosu pojedynczej boni, równocześnie nie większe niż $0,3 \text{ m}^2$,
 - c) najdalsza krawędź tablicy reklamowej może być odsunięta od krawędzi bramy lub drzwi maksymalnie o $1,2 \text{ m}$,
 - d) obowiązuje zachowanie identycznych gabarytów oraz zastosowanie zasady wspólnej osi kompozycyjnej dla wszystkich szyldów danego rodzaju na budynku – niezależnie po obu stronach drzwi lub bramy;
- 3) dla szyldów prostopadłych do elewacji, poza witrynami i oknami:
- a) odległość od płaszczyzny elewacji do skrajnego elementu szyldu maksymalnie 1 m ,
 - b) wysokość sytuowania dolnej krawędzi szyldu minimum $2,5 \text{ m}$ od poziomu najbliższego chodnika,
 - c) powierzchnia ekspozycyjna szyldu maksymalnie $0,5 \text{ m}^2$;
- 4) dla szyldów w obszarze witryn – jako przesłonięcie maksymalnie 30% powierzchni witryn;
- 5) dla szyldów równoległych o formie ażurowej ponad poziomem parteru elewacji:
- a) sytuowanie szyldów poza oknami,
 - b) w odniesieniu do osi kompozycyjnych elewacji – poprzez wyrównanie do nich lub sytuowanie symetrycznie względem nich,
 - c) wysokość szyldu - maksymalnie wysokość $1/3$ wysokości elewacji, do której powierzchnia ekspozycyjna szyldu zachowuje równoległość;
- 6) dla szyldów równoległych do elewacji o formie ażurowej ponad górną krawędzią elewacji:
- a) sytuowanie wyłącznie na dachach budynków i budowli, o kącie nachylenia połaci nieprzekraczającym 12 stopni,
 - b) wysokość szyldu - maksymalnie wysokość $1/3$ wysokości elewacji, do której powierzchnia ekspozycyjna szyldu zachowuje równoległość.

§31. 1. Dopuszcza się sytuowanie szyldów na tymczasowych obiektach budowlanych i urządzeniach automatycznych.

2. Ustala się zasady i warunki sytuowania szyldów na tymczasowych obiektach budowlanych i urządzeniach automatycznych:

- 1) zachowanie równoległości do ściany obiektu;
- 2) nieprzekraczanie krawędzi bocznych ścian;

WSTĘPNY PROJEKT UCHWAŁY KRAJOBRAZOWEJ

3) umieszczenie poniżej krawędzi zadaszienia lub na attyce.

3. Ustala się gabaryty szyldów na tymczasowych obiektach budowlanych i urządzeniach automatycznych:

- 1) powierzchnia ekspozycyjna szyldu maksymalnie 3 m²;
- 2) w przypadku sytuowania w obszarze witryn lub szkieleń – jako przesłonięcie maksymalnie 30% powierzchni witryn lub szkieleń.

§32. 1. Dopuszcza się sytuowanie szyldów na ogrodzeniach.

2. Ustala się zasady i warunki sytuowania szyldów na ogrodzeniach:

- 1) wyłącznie w pasie o szerokości 2 m od bramy wjazdowej lub furtki;
- 2) w sposób nieprzekraczający wysokości ogrodzenia.

3. Ustala się gabaryty szyldów na ogrodzeniach:

- a) powierzchnia ekspozycyjna szyldu w przypadku zastosowania formy ażurowej maksymalnie 2 m²,
- b) powierzchnia ekspozycyjna szyldu w przypadku zastosowania formy innej niż ażurowa maksymalnie 0,3 m².

§33. 1. Dopuszcza się sytuowanie szyldów o formie wolnostojącej.

2. Ustala się zasady i warunki sytuowania szyldów o formie wolnostojącej: warunkiem sytuowania szyldów o wysokości powyżej 1 m jest trwałe związanie z gruntem.

3. Ustala się gabaryty szyldów o formie wolnostojącej:

- 1) powierzchnia ekspozycyjna szyldu: maksymalnie 12 m²;
- 2) wysokość konstrukcji: maksymalnie 12 m.

§34. 1. Dopuszcza się sytuowanie systemu szyldów wolnostojących.

2. Ustala się zasady i warunki sytuowania szyldów w systemie szyldów wolnostojących:

- 1) maksymalna liczba szyldów dla każdej z działalności, prowadzonej na danej nieruchomości:
 - a) do **6** szyldów wolnostojących, stanowiących elementy tego systemu, ponad liczbę określoną w §10 pkt 1 lit. b, przy jednoczesnym

WSTĘPNY PROJEKT UCHWAŁY KRAJOBRAZOWEJ

zwolnieniu z obowiązku sytuowania zbiorczego, określonego w §10 pkt 2 lit. a,

b) dopuszcza się **1 system** szyldów wolnostojących dla jednej działalności;

2) zasady i warunki sytuowania:

a) szyldy mogą być umieszczane wzdłuż jednego ciągu przemieszczania się klientów w odległościach nie przekraczających 20 m między poszczególnymi szyldami systemu,

b) dopuszcza się łączenie szyldów wolnostojących w systemie z szyldami sytuowanymi na budynkach oraz urządzeniach automatycznych, z tym zastrzeżeniem, że szyldy na budynkach nie wliczają się w limit liczbowy wskazany w pkt 1 oraz obowiązują dla nich postanowienia jak dla szyldów na budynkach;

3. Ustala się gabaryty każdego z szyldów systemu:

1) maksymalnie 6 m wysokości;

2) maksymalnie 6 m szerokości;

3) maksymalnie 6 m grubości.

Rozdział 3.4.

Obszar miejski – nośniki reklamy

§35. 1. Dopuszcza się sytuowanie nośników reklamy wyłącznie na zasadach i warunkach określonych w Uchwale Krajobrazowej, we wskazanych w nim gabarytach, przy spełnieniu określonych standardów sytuowania oraz przy użyciu wskazanych materiałów budowlanych oraz na zasadach ogólnych.

2. Warunkiem świecenia, oświetlenia lub podświetlenia nośników reklamy jest zastosowanie światła o stałej temperaturze i natężeniu.

3. Dopuszcza się stosowanie powierzchni ekspozycyjnej o zmiennej treści w wiatach przystankowych oraz w gablotach ekspozycyjnych, przy ograniczeniu powierzchni ekspozycyjnej do 3 m².

§36. Dopuszcza się sytuowanie nośników reklamy wolnostojącej, dla których ustala się:

1) zasady i warunki sytuowania:

a) obowiązują odległości minimalne:

- 3 m od granicy nieruchomości, na której się znajdują,

WSTĘPNY PROJEKT UCHWAŁY KRAJOBRAZOWEJ

- 3 m od budynku,
 - b) warunkiem sytuowania jest nieprzekroczenie łącznej powierzchni ekspozycyjnej ograniczonej w zależności od wielkości nieruchomości:
 - na nieruchomościach o powierzchni do 2000 m²: maksymalnie 6 m²,
 - na nieruchomościach o powierzchni powyżej 2000 m² i mniejszej niż 5000 m²: maksymalnie 12 m²,
 - na nieruchomościach o powierzchni powyżej 5000 m²: maksymalnie 18 m²;
- 2) w zakresie gabarytów powierzchni ekspozycyjnej obowiązują następujące formaty:
- a) na nieruchomościach o powierzchni do 2000 m²:
 - 1,2 m x1,8 m,
 - 3 m x1 m,
 - 3 m x2 m,
 - b) na nieruchomościach o powierzchni powyżej 2000 m² i mniejszej niż 5000 m² obowiązują formaty jak w lit. a i ponadto:
 - 6 m x2 m,
 - 3,54 m x2,47 m,
 - 4 m x3 m,
 - 5,04m x2,38 m,
 - c) na nieruchomościach o powierzchni powyżej 5000 m² obowiązują formaty jak w lit. b i ponadto format 6 m x3 m;
- 3) w zakresie konstrukcji obowiązuje wysokość maksymalna: 12 m;
- 4) materiały budowlane: beton, metal, tworzywo sztuczne, papier, szkło.

**Rozdział 3.5.
Obszar dominacji przyrody – szyldy**

§37. 1. Dopuszcza się sytuowanie szyldów wyłącznie na zasadach i warunkach oraz we wskazanych gabarytach, określonych w niniejszym rozdziale, z zachowaniem zasad ogólnych..

2. Warunkiem oświetlenia i podświetlenia szyldów jest stosowanie światła o stałej barwie i natężeniu.

§38. 1. Dopuszcza się sytuowanie szyldów na budynkach i budowlach:

- 1) elewacjach budynków poza witrynami;
- 2) w witrynach;
- 3) na nieruchomościach, na których znajdują się elementy krajobrazu kulturowego ustala się:
 - a) nakaz sytuowania szyldów w poziomie parteru elewacji,
 - b) nakaz stosowania formy ażurowe, z wyłączeniem tablic reklamowych realizowanych zgodnie z ust. 2 pkt 2.

2. Ustala się zasady i warunki sytuowania oraz gabaryty dla szyldów sytuowanych na budynkach i budowlach:

- 1) na elewacji:
 - a) w odniesieniu do osi kompozycyjnych elewacji – poprzez wyrównanie do nich lub sytuowanie symetrycznie względem nich,
 - b) poprzez dostosowanie do wystroju architektonicznego elewacji tak, aby zachować widoczność elementów istotnych krajobrazowo, architektonicznie lub o znaczeniu użytkowym, przez co należy rozumieć sytuowanie szyldów:
 - w sposób nieprzekraczający krawędzi otworów okiennych i drzwiowych oraz krawędzi elewacji,
 - poza istotnymi detalami architektonicznymi,
 - c) gabaryty: powierzchnia ekspozycyjna jednego szyldu maksymalnie 6 m²;
- 2) dla tablic reklamowych będących szyldami w poziomie parteru elewacji, równoległych do elewacji, poza witrynami, sytuowanych na elementach krajobrazu kulturowego:
 - a) maksymalną wielkość powierzchni ekspozycyjnej wynoszącej 0,3 m²,

WSTĘPNY PROJEKT UCHWAŁY KRAJOBRAZOWEJ

- b) w przypadku sytuowania na boniowaniu dostosowane do wielkości lica ciosu pojedynczej boni, równocześnie nie większe niż 0,3 m²,
 - c) najdalsza krawędź tablicy reklamowej może być odsunięta od krawędzi bramy lub drzwi maksymalnie o 1,2 m,
 - d) obowiązuje zachowanie identycznych gabarytów oraz zastosowanie zasady wspólnej osi kompozycyjnej dla wszystkich szyldów danego rodzaju na budynku – niezależnie po obu stronach drzwi lub bramy;
- 3) dla szyldów w obszarze witryn – jako przesłonięcie maksymalnie 30% powierzchni witryn.

3. Ustala się zasady i warunki sytuowania szyldów na tymczasowych obiektach budowlanych i urządzeniach automatycznych:

- 1) zachowanie równoległości do ściany obiektu;
- 2) nieprzekraczanie krawędzi bocznych ścian;
- 3) umieszczenie poniżej krawędzi zadaszenia lub na attyce.

4. Ustala się gabaryty szyldów na tymczasowych obiektach budowlanych i urządzeniach automatycznych: powierzchnia ekspozycyjna szyldu maksymalnie 0,5 m²;

§39. Dopuszcza się sytuowanie szyldów na obiektach małej architektury, z zachowaniem gabarytów - powierzchnia ekspozycyjna maksymalnie 0,1 m².

§40. 1. Dopuszcza się sytuowanie szyldów na ogrodzeniach.

2. Ustala się zasady i warunki sytuowania szyldów na ogrodzeniach:

- 1) wyłącznie w pasie o szerokości 1,2 m od bramy wjazdowej lub furtki;
- 2) w sposób nieprzekraczający wysokości ogrodzenia;
- 3) z zachowaniem wspólnej osi kompozycyjnej w obrębie elementu ogrodzenia, na którym są sytuowane szyldy.

3. Ustala się gabaryty szyldów na ogrodzeniach - powierzchnia ekspozycyjna szyldu maksymalnie 2 m².

§41. 1. Dopuszcza się sytuowanie szyldów o formie wolnostojącej.

2. Ustala się zasady i warunki sytuowania szyldów o formie wolnostojącej:

- 1) w przypadku umieszczania jednego szyldu na jednej konstrukcji, warunkiem sytuowania jest zastosowanie jednej z poniższych form:
 - a) pylon,

WSTĘPNY PROJEKT UCHWAŁY KRAJOBRAZOWEJ

- b) tablica reklamowa, umieszczona na pojedynczym słupku mocowana do niego stycznie jedną z krawędzi;
- 2) w przypadku sytuowania dwóch lub więcej szyldów na jednej konstrukcji, warunkiem sytuowania jest zastosowanie pylonu;
- 3) pylony sytuowane na jednej nieruchomości muszą być umieszczone w rzędzie i zachować identyczne gabaryty konstrukcji;
- 4) dopuszcza się zróżnicowanie wysokości powierzchni ekspozycyjnych na pylonach posiadających kilka szyldów, przy zachowaniu jednakowej szerokości i wyrównania do jednej linii.

3. Ustala się gabaryty szyldów o formie wolnostojącej:

- 1) pylonu z powierzchniami ekspozycyjnymi jednej działalności:
 - a) proporcja szerokości pylonu do wysokości od 1:3 do 1:5,
 - b) pojedyncza powierzchnia ekspozycyjna pojedynczego szyldu maksymalnie 1 m²,
 - c) wysokość maksymalnie 2,4 m,
 - d) grubość maksymalnie 0,6 m;
- 2) pojedynczego szyldu w postaci tablicy na słupku, o której mowa w ust. 2 pkt 1 lit. b:
 - a) wysokość powierzchni ekspozycyjnej maksymalnie 0,7 m,
 - b) szerokość powierzchni ekspozycyjnej maksymalnie 0,7 m,
 - c) wysokość dolnej krawędzi tablicy minimalnie 2,2 m od poziomu najbliższego chodnika,
 - d) wysokość słupka maksymalnie 3,2 m;
- 3) pylonu z powierzchniami ekspozycyjnymi wielu działalności:
 - a) proporcja szerokości pylonu do wysokości od 1:3 do 1:5,
 - b) pojedyncza powierzchnia ekspozycyjna pojedynczego szyldu maksymalnie 2 m²,
 - c) wysokość maksymalnie 5 m,
 - d) grubość maksymalnie 0,4 m.

Rozdział 3.6.

Obszar dominacji przyrody – nośniki reklamy

§42. Dopuszcza się sytuowanie nośników reklamy w obszarze dominacji przyrody wyłącznie na zasadach ogólnych.

Rozdział 3.7.

Obszar koncentracji ekonomicznej – szyldy

§43. 1. Dopuszcza się sytuowanie szyldów wyłącznie na zasadach i warunkach oraz we wskazanych gabarytach, określonych w niniejszym rozdziale, z zachowaniem zasad ogólnych..

2. Warunkiem oświetlenia i podświetlenia szyldów jest stosowanie światła o stałej barwie i natężeniu, z zastrzeżeniem ust. 3.

3. Dopuszcza się stosowanie powierzchni ekspozycyjnej, umożliwiającej bieżącą zmianę informacji wizualnej, z ograniczeniem gabarytu powierzchni ekspozycyjnej do 6 m².

§44. 1. Dopuszcza się sytuowanie szyldów na budynkach i budowlach:

1) na elewacji poza witrynami i oknami;

2) w witrynach;

3) na nieruchomościach, na których znajdują się elementy krajobrazu kulturowego ustala się:

a) nakaz sytuowania szyldów w poziomie parteru elewacji,

b) nakaz stosowania formy ażurowej, z wyłączeniem tablic reklamowych realizowanych zgodnie z ust.2 pkt 2;

2. Ustala się zasady, warunki i gabaryty szyldów na budynkach i budowlach:

1) dla szyldów równoległych do elewacji, poza witrynami i oknami:

a) w odniesieniu do osi kompozycyjnych elewacji – poprzez wyrównanie do nich lub sytuowanie symetrycznie względem nich,

b) w sposób nieprzekraczający krawędzi otworów okiennych i drzwiowych oraz krawędzi elewacji,

c) poza istotnymi detalami architektonicznymi;

2) dla tablic reklamowych będących szyldami w poziomie parteru elewacji, równoległych do elewacji, poza witrynami, sytuowanych na elementach krajobrazu kulturowego:

a) maksymalną wielkość powierzchni ekspozycyjnej wynoszącej 0,3 m²,

b) w przypadku sytuowania na boniowaniu dostosowane do wielkości lica ciosu pojedynczej boni, równocześnie nie większe niż 0,3 m²,

WSTĘPNY PROJEKT UCHWAŁY KRAJOBRAZOWEJ

- c) najdalsza krawędź tablicy reklamowej może być odsunięta od krawędzi bramy lub drzwi maksymalnie o 1,2 m,
 - d) obowiązuje zachowanie identycznych gabarytów oraz zastosowanie zasady wspólnej osi kompozycyjnej dla wszystkich szyldów danego rodzaju na budynku – niezależnie po obu stronach drzwi lub bramy;
- 2) dla szyldów prostopadłych do elewacji, poza witrynami:
- a) odległość od płaszczyzny elewacji do skrajnego elementu szyldu maksymalnie 1 m,
 - b) wysokość sytuowania dolnej krawędzi szyldu minimum 2,5 m od poziomu najbliższego chodnika,
 - c) powierzchnia ekspozycyjna szyldu maksymalnie 0,5 m²;
- 3) dla szyldów w obszarze witryn – jako przesłonięcie maksymalnie 30% powierzchni witryn;
- 4) dla szyldów równoległych o formie ażurowej ponad poziomem parteru elewacji:
- a) sytuowanie szyldów poza oknami,
 - b) w odniesieniu do osi kompozycyjnych elewacji – poprzez wyrównanie do nich lub sytuowanie symetrycznie względem nich,
 - c) wysokość szyldu - maksymalnie wysokość 1/3 wysokości elewacji, do której powierzchnia ekspozycyjna szyldu zachowuje równoległość;
- 5) dla szyldów równoległych do elewacji o formie ażurowej ponad górną krawędzią elewacji:
- a) zachowanie równoległości powierzchni ekspozycyjnej do elewacji, nad którą szyld jest umieszczony,
 - b) sytuowanie wyłącznie na budynkach i budowlach o płaskich dachach,
 - c) wysokość szyldu - maksymalnie wysokość 1/3 wysokości elewacji, do której powierzchnia ekspozycyjna szyldu zachowuje równoległość.

§45. 1. Dopuszcza się sytuowanie szyldów na tymczasowych obiektach budowlanych i urządzeniach automatycznych.

2. Ustala się zasady i warunki sytuowania szyldów na tymczasowych obiektach budowlanych i urządzeniach automatycznych:

- 1) zachowanie równoległości do ściany obiektu;
- 2) nieprzekraczanie krawędzi bocznych ścian;
- 3) umieszczenie poniżej krawędzi zadaszenia lub na attyce.

WSTĘPNY PROJEKT UCHWAŁY KRAJOBRAZOWEJ

3. Ustala się gabaryty szyldów na tymczasowych obiektach budowlanych i urządzeniach automatycznych:

- 1) powierzchnia ekspozycyjna szyldu maksymalnie 3 m²;
- 2) w przypadku sytuowania w obszarze witryn lub szkieleń – jako przesłonięcie maksymalnie 30% powierzchni witryn lub szkieleń.

§46. 1. Dopuszcza się sytuowanie szyldów na ogrodzeniach.

2. Ustala się zasady i warunki sytuowania szyldów na ogrodzeniach:

- 1) wyłącznie w pasie o szerokości 2 m od bramy wjazdowej lub furtki;
- 2) w sposób nieprzekraczający wysokości przęsła.

3. Ustala się gabaryty szyldów na ogrodzeniach - powierzchnia ekspozycyjna szyldu maksymalnie 2 m².

§47. 1. Dopuszcza się sytuowanie szyldów o formie wolnostojącej.

2. Ustala się zasady i warunki sytuowania szyldów o formie wolnostojącej: warunkiem sytuowania szyldów o wysokości powyżej 1 m jest trwałe związanie z gruntem.

3. Ustala się gabaryty szyldów o formie wolnostojącej:

- 1) powierzchnia ekspozycyjna szyldu: maksymalnie 24 m²;
- 2) wysokość konstrukcji: maksymalnie 25 m.

§48. 1. Dopuszcza się sytuowanie systemu szyldów wolnostojących.

2. Ustala się zasady i warunki sytuowania szyldów w systemie szyldów wolnostojących:

- 1) maksymalna liczba szyldów dla każdej z działalności, prowadzonej na danej nieruchomości:
 - a) do **6** szyldów wolnostojących, stanowiących elementy tego systemu, ponad liczbę określoną w §10 pkt 1 lit. b, przy jednoczesnym zwolnieniu z obowiązku sytuowania zbiorczego, określonego w §10 pkt 2 lit. a,
 - b) dopuszcza się **1 system** szyldów wolnostojących dla jednej działalności;
- 2) zasady i warunki sytuowania:

WSTĘPNY PROJEKT UCHWAŁY KRAJOBRAZOWEJ

- a) szyldy mogą być umieszczane wzdłuż jednego ciągu przemieszczania się klientów w odległościach nie przekraczających 20 m między poszczególnymi szyldami systemu,
- b) dopuszcza się łączenie szyldów wolnostojących w systemie z szyldami sytuowanymi na budynkach oraz urządzeniach automatycznych, z tym zastrzeżeniem, że szyldy na budynkach nie wliczają się w limit liczbowy wskazany w pkt 1 oraz obowiązują dla nich postanowienia jak dla szyldów na budynkach;

3. Ustala się gabaryty każdego z szyldów systemu:

- 1) maksymalnie 6 m wysokości;
- 2) maksymalnie 6 m szerokości;
- 3) maksymalnie 6 m grubości.

Rozdział 3.8.

Obszar koncentracji ekonomicznej – nośniki reklamy

§49. 1. Dopuszcza się sytuowanie nośników reklamy wyłącznie na zasadach i warunkach określonych w Uchwale Krajobrazowej, we wskazanych w nim gabarytach, przy spełnieniu określonych standardów sytuowania oraz przy użyciu wskazanych materiałów budowlanych oraz na zasadach ogólnych.

2. Warunkiem świecenia, oświetlania lub podświetlenia nośników reklamy jest zastosowanie światła o stałej temperaturze i natężeniu, z zastrzeżeniem ust. 3.

3. Dopuszcza się stosowanie powierzchni ekspozycyjnej o zmiennej treści w wiatkach przystankowych oraz w gablotach ekspozycyjnych, przy ograniczeniu powierzchni ekspozycyjnej do 6 m².

§50. Dopuszcza się sytuowanie nośników reklamy wolnostojącej, dla których ustala się:

- 1) zasady i warunki sytuowania:
 - a) obowiązują odległości minimalne:
 - 3 m od granicy nieruchomości, na której się znajdują,
 - 3 m od budynku,
 - b) warunkiem sytuowania jest nieprzekroczenie łącznej powierzchni ekspozycyjnej ograniczonej w zależności od wielkości nieruchomości:

WSTĘPNY PROJEKT UCHWAŁY KRAJOBRAZOWEJ

- na nieruchomościach o powierzchni do 2000 m²: maksymalnie 6 m²,
 - na nieruchomościach o powierzchni powyżej 2000 m² i mniejszej niż 5000 m²: maksymalnie 18 m²,
 - na nieruchomościach o powierzchni powyżej 5000 m²: maksymalnie 36 m²;
- 2) w zakresie gabarytów powierzchni ekspozycyjnej obowiązują następujące formaty:
- a) na nieruchomościach o powierzchni do 2000 m²:
 - 1,2 m x1,8 m,
 - 3 m x1 m,
 - 3 m x2 m,
 - b) na nieruchomościach o powierzchni powyżej 2000 m² i mniejszej niż 5000 m² obowiązują formaty jak w lit. a i ponadto:
 - 6 m x2 m,
 - 3,54 m x2,47 m,
 - 4 m x3 m,
 - 5,04 m x2,38 m,
 - 6 m x3 m,
 - c) na nieruchomościach o powierzchni powyżej 5000 m² obowiązują formaty jak w lit. b i ponadto format 12 m x3 m;
- 3) w zakresie konstrukcji obowiązuje wysokość maksymalna: 16 m;
- 4) materiały budowlane: beton, metal, tworzywo sztuczne, papier, szkło.

Rozdział 3.9.

Obszar osi ekonomicznej – szyldy

§51. 1. Dopuszcza się sytuowanie szyldów wyłącznie na zasadach i warunkach oraz we wskazanych gabarytach, określonych w niniejszym rozdziale, z zachowaniem zasad ogólnych..

2. Warunkiem oświetlenia i podświetlenia szyldów jest stosowanie światła o stałej barwie i natężeniu, z zastrzeżeniem ust. 3.

3. Dopuszcza się stosowanie powierzchni ekspozycyjnej, umożliwiającej bieżącą zmianę informacji wizualnej, z ograniczeniem gabarytu powierzchni ekspozycyjnej do 6 m².

§52. 1. Dopuszcza się sytuowanie szyldów na budynkach i budowlach:

1) na elewacji poza oknami;

2) w witrynach;

3) na nieruchomościach, na których znajdują się elementy krajobrazu kulturowego ustala się:

a) nakaz sytuowania szyldów w poziomie parteru elewacji,

b) nakaz stosowania formy ażurowej, z wyłączeniem tablic reklamowych realizowanych zgodnie z ust.2 pkt 2;

2. Ustala się zasady, warunki i gabaryty szyldów na budynkach i budowlach:

1) dla szyldów równoległych do elewacji, poza witrynami:

a) w odniesieniu do osi kompozycyjnych elewacji – poprzez wyrównanie do nich lub sytuowanie symetrycznie względem nich,

b) w sposób nieprzekraczający krawędzi otworów okiennych i drzwiowych oraz krawędzi elewacji,

c) poza istotnymi detalami architektonicznymi;

2) dla tablic reklamowych będących szyldami w poziomie parteru elewacji, równoległych do elewacji, poza witrynami, sytuowanych na elementach krajobrazu kulturowego:

a) maksymalną wielkość powierzchni ekspozycyjnej wynoszącej 0,3 m²,

b) w przypadku sytuowania na boniowaniu dostosowane do wielkości lica ciosu pojedynczej boni, równocześnie nie większe niż 0,3 m²,

WSTĘPNY PROJEKT UCHWAŁY KRAJOBRAZOWEJ

- c) najdalsza krawędź tablicy reklamowej może być odsunięta od krawędzi bramy lub drzwi maksymalnie o 1,2 m,
 - d) obowiązuje zachowanie identycznych gabarytów oraz zastosowanie zasady wspólnej osi kompozycyjnej dla wszystkich szyldów danego rodzaju na budynku – niezależnie po obu stronach drzwi lub bramy;
- 3) dla szyldów prostopadłych do elewacji, poza witrynami:
- a) odległość od płaszczyzny elewacji do skrajnego elementu szyldu maksymalnie 1 m,
 - b) wysokość sytuowania dolnej krawędzi szyldu minimum 2,5 m od poziomu najbliższego chodnika,
 - c) powierzchnia ekspozycyjna szyldu maksymalnie 0,5 m²;
- 4) dla szyldów w obszarze witryn – jako przesłonięcie maksymalnie 30% powierzchni witryn;
- 5) dla szyldów równoległych do elewacji o formie ażurowej ponad poziomem parteru elewacji:
- a) sytuowanie szyldów poza oknami,
 - b) w odniesieniu do osi kompozycyjnych elewacji – poprzez wyrównanie do nich lub sytuowanie symetrycznie względem nich,
 - c) wysokość szyldu - maksymalnie wysokość 1/3 wysokości elewacji, do której powierzchnia ekspozycyjna szyldu zachowuje równoległość;
- 6) dla szyldów o formie ażurowej ponad górną krawędzią elewacji:
- a) zachowanie równoległości powierzchni ekspozycyjnej do elewacji, nad którą szyld jest umieszczony,
 - b) sytuowanie wyłącznie na budynkach i budowlach o płaskich dachach,
 - c) wysokość szyldu - maksymalnie wysokość 1/3 wysokości elewacji, do której powierzchnia ekspozycyjna szyldu zachowuje równoległość.

§53. 1. Dopuszcza się sytuowanie szyldów na tymczasowych obiektach budowlanych i urządzeniach automatycznych.

2. Ustala się zasady i warunki sytuowania szyldów na tymczasowych obiektach budowlanych i urządzeniach automatycznych:

- 1) zachowanie równoległości do ściany obiektu;
- 2) nieprzekraczanie krawędzi bocznych ścian;
- 3) umieszczenie poniżej krawędzi zadaszenia lub na attyce.

3. Ustala się gabaryty szyldów na tymczasowych obiektach budowlanych i urządzeniach automatycznych:

WSTĘPNY PROJEKT UCHWAŁY KRAJOBRAZOWEJ

- 1) powierzchnia ekspozycyjna szyldu maksymalnie 3 m²;
- 2) w przypadku sytuowania w obszarze witryn lub szkła – jako przesłonięcie maksymalnie 30% powierzchni witryn lub szkła.

§54. 1. Dopuszcza się sytuowanie szyldów na ogrodzeniach.

2. Ustala się zasady i warunki sytuowania szyldów na ogrodzeniach:

- 1) wyłącznie w pasie o szerokości 2 m od bramy wjazdowej lub furtki;
- 2) w sposób nieprzekraczający wysokości przęsła.

3. Ustala się gabaryty szyldów na ogrodzeniach - powierzchnia ekspozycyjna szyldu maksymalnie 2 m².

§55. 1. Dopuszcza się sytuowanie szyldów o formie wolnostojącej.

2. Ustala się zasady i warunki sytuowania szyldów o formie wolnostojącej: warunkiem sytuowania szyldów o wysokości powyżej 1 m jest trwałe związanie z gruntem.

3. Ustala się gabaryty szyldów o formie wolnostojącej:

- 1) powierzchnia ekspozycyjna szyldu: maksymalnie 12 m²;
- 2) wysokość konstrukcji: maksymalnie 18 m.

§56. 1. Dopuszcza się sytuowanie systemu szyldów wolnostojących.

2. Ustala się zasady i warunki sytuowania szyldów w systemie szyldów wolnostojących:

- 1) maksymalna liczba szyldów dla każdej z działalności, prowadzonej na danej nieruchomości:
 - a) do **6** szyldów wolnostojących, stanowiących elementy tego systemu, ponad liczbę określoną w §10 pkt 1 lit. b, przy jednoczesnym zwolnieniu z obowiązku sytuowania zbiorczego, określonego w §10 pkt 2 lit. a,
 - b) dopuszcza się **1 system** szyldów wolnostojących dla jednej działalności;
- 2) zasady i warunki sytuowania:
 - a) szyldy mogą być umieszczane wzdłuż jednego ciągu przemieszczania się klientów w odległościach nie przekraczających 20 m między poszczególnymi szyldami systemu,

WSTĘPNY PROJEKT UCHWAŁY KRAJOBRAZOWEJ

- b) dopuszcza się łączenie szyldów wolnostojących w systemie z szyldami sytuowanymi na budynkach oraz urządzeniach automatycznych, z tym zastrzeżeniem, że szyldy na budynkach nie wliczają się w limit liczbowy wskazany w pkt 1 oraz obowiązują dla nich postanowienia jak dla szyldów na budynkach;

3. Ustala się gabaryty każdego z szyldów systemu:

- 1) maksymalnie 6 m wysokości;
- 2) maksymalnie 6 m szerokości;
- 3) maksymalnie 6 m grubości.

Rozdział 3.10.

Obszar osi ekonomicznej – nośniki reklamy

§57. 1. Dopuszcza się sytuowanie nośników reklamy wyłącznie na zasadach i warunkach określonych w Uchwale Krajobrazowej, we wskazanych w nim gabarytach, przy spełnieniu określonych standardów sytuowania oraz przy użyciu wskazanych materiałów budowlanych oraz na zasadach ogólnych.

2. Warunkiem świecenia, oświetlania lub podświetlenia nośników reklamy jest zastosowanie światła o stałej temperaturze i natężeniu .

§58. Dopuszcza się sytuowanie nośników reklamy wolnostojącej, dla których ustala się:

1) zasady i warunki sytuowania:

a) obowiązują odległości minimalne:

- 3 m od granicy nieruchomości, na której się znajdują,
- 3 m od budynku,

b) warunkiem sytuowania jest nieprzekroczenie łącznej powierzchni ekspozycyjnej ograniczonej w zależności od wielkości nieruchomości:

- na nieruchomościach o powierzchni do 2000 m²: maksymalnie 6 m²,
- na nieruchomościach o powierzchni powyżej 2000 m²: maksymalnie 12 m²;
-

2) w zakresie gabarytów powierzchni ekspozycyjnej obowiązują następujące formaty:

a) na nieruchomościach o powierzchni do 2000 m²:

- 1,2 m x1,8 m,

WSTĘPNY PROJEKT UCHWAŁY KRAJOBRAZOWEJ

- 3 m x1 m,
 - 3 m x2 m,
- b) na nieruchomościach o powierzchni powyżej 2000 m²:
- 6 m x2 m,
 - 3,54 m x2,47 m,
 - 4 m x3 m,
 - 5,04 m x2,38 m,
- 3) w zakresie konstrukcji obowiązuje wysokość maksymalna: 12 m;
- 4) materiały budowlane: beton, metal, tworzywo sztuczne, papier, szkło.

WSTĘPNY PROJEKT UCHWAŁY KRAJOBRAZOWEJ

Dział 4

Postanowienia końcowe

Rozdział 4.1.

Warunki i termin dostosowania

§59. 1. Określa się, z zastrzeżeniem ust. 2 i ust. 3, terminy dostosowania istniejących w dniu wejścia w życie Uchwały Krajobrazowej tablic reklamowych i urządzeń reklamowych, liczone od dnia wejścia w życie Uchwały Krajobrazowej:

- 1) **12 miesięcy** – dla szyldów i nośników reklamy sytuowanych na ogrodzeniach na terenie całego miasta Wejherowa;
- 2) **24 miesiące** – dla wszystkich szyldów i nośników reklamy sytuowanych w obszarze centrum miasta, z zastrzeżeniem pkt 1;
- 3) **36 miesięcy** – dla wszystkich szyldów i nośników reklamy, sytuowanych w pozostałych obszarach, z zastrzeżeniem pkt 1;

2. Terminy dostosowania wskazane w ust. 1 nie dotyczą tablic reklamowych i urządzeń reklamowych, sytuowanych w oparciu o ostateczną decyzję administracyjną o pozwoleniu na budowę oraz sytuowanych w oparciu o zgłoszenie zamiaru prowadzenia robót budowlanych, do którego nie zgłoszono sprzeciwu.

§60. Nie wymagają dostosowania do zasad i warunków określonych w Uchwale Krajobrazowej ogrodzenia istniejące w dniu wejścia w życie niniejszej uchwały.

§61. Nie wymagają dostosowania do zasad i warunków określonych w Uchwale Krajobrazowej wszystkie rodzaje obiektów małej architektury istniejące w dniu wejścia w życie niniejszej uchwały.

§62. Dostosowanie istniejących w dniu wejścia w życie Uchwały Krajobrazowej tablic reklamowych i urządzeń reklamowych do zakazów, zasad i warunków w niej określonych następuje poprzez:

- 1) usunięcie tablic reklamowych lub urządzeń reklamowych lub ich elementów sytuowanych niezgodnie z postanowieniami Uchwały Krajobrazowej;

WSTĘPNY PROJEKT UCHWAŁY KRAJOBRAZOWEJ

- 2) zmniejszenie tablic reklamowych lub urządzeń reklamowych lub ich elementów sytuowanych niezgodnie z postanowieniami Uchwały Krajobrazowej;
- 3) przeniesienie do nowej lokalizacji, w przypadku spełnienia wszystkich postanowień Uchwały Krajobrazowej w nowej lokalizacji.

§63. W przypadku obowiązku dostosowania istniejących szyldów do zasady wspólnych osi kompozycyjnych, osie te wyznacza się w następujący sposób:

- 1) jeśli dwa szyldy lub więcej, na danej elewacji lub w ramach jednego ogrodzenia, spełniają przedmiotowy warunek, to dostosowanie obowiązuje dla szyldów sytuowanych poza osią, wyznaczoną przez te szyldy;
- 2) jeśli żaden z szyldów na elewacji lub w ramach jednego ogrodzenia nie spełnia warunku, to dostosowanie obejmuje wszystkie szyldy na elewacji.

§64. W przypadku konieczności usunięcia tablicy reklamowej lub urządzenia reklamowego oraz po zakończeniu okresu ekspozycji reklamy okolicznościowej, należy:

- 1) po zakończeniu prac demontażowych usunąć wszelkie elementy konstrukcyjne i inne mocowania, w szczególności kotwy, fundamenty, haki lub ślady lub otwory po zamocowaniach;
- 2) doprowadzić nawierzchnię lub powierzchnię sytuowania tablic reklamowych lub urządzeń reklamowych, w szczególności elewacji, do stanu poprzedniego, bezpośrednio sprzed montażu reklamy, z zastrzeżeniem pkt 3;
- 3) w przypadku braku możliwości określenia stanu opisanego w pkt 2 należy doprowadzić nawierzchnię lub powierzchnię sytuowania do stanu spójnego z bezpośrednim otoczeniem.

WSTĘPNY PROJEKT UCHWAŁY KRAJOBRAZOWEJ

Rozdział 4.2.

Realizacja uchwały

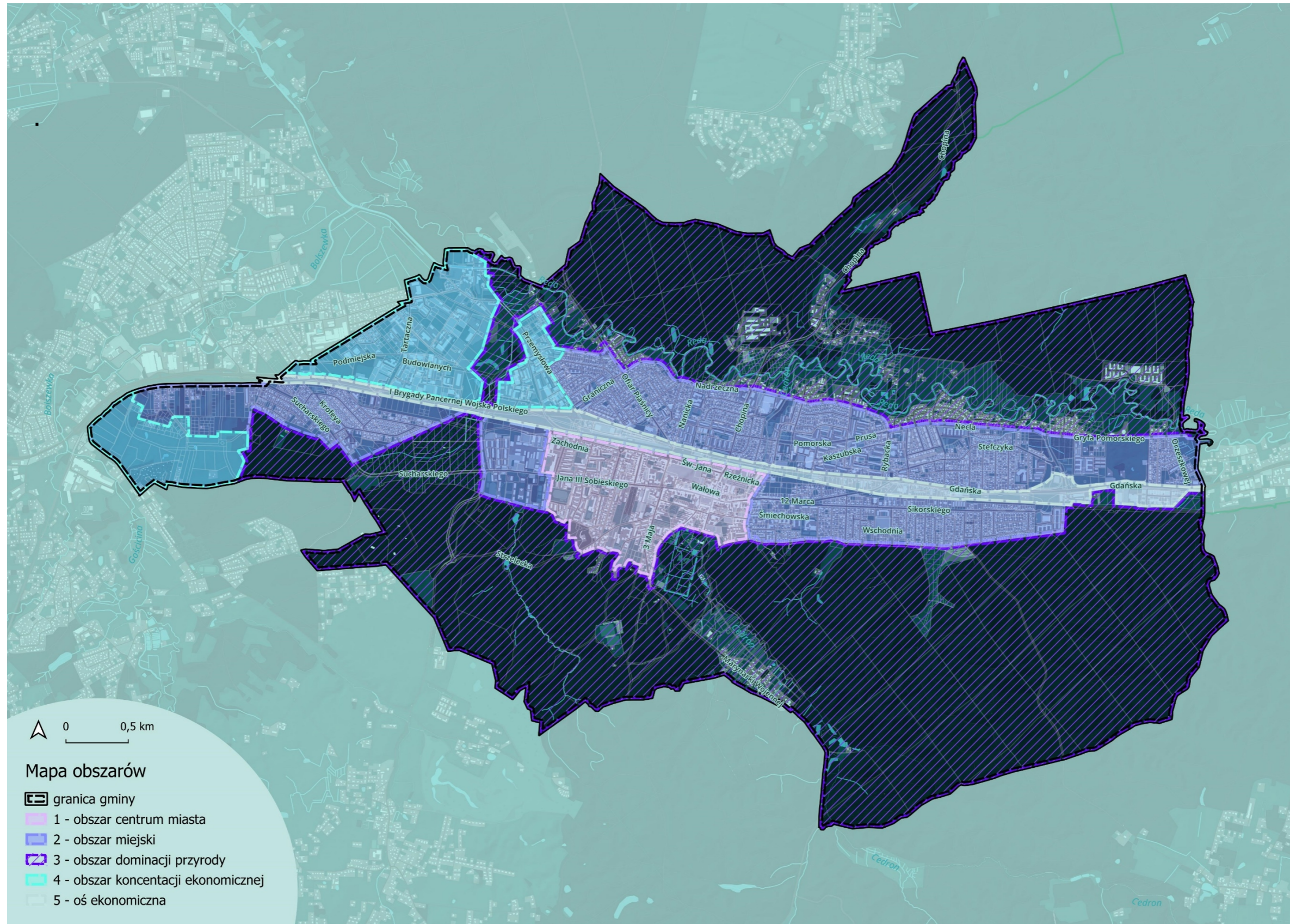
§65. Wykonanie Uchwały Krajobrazowej powierza się Prezydentowi Miasta Wejherowa.

§66. Uchwała wchodzi w życie po upływie 14 dni od dnia jej ogłoszenia w Dzienniku Urzędowym Województwa Pomorskiego.

WSTĘPNY PROJEKT UCHWAŁY KRAJOBRAZOWEJ

Podział Miasta Wejherowa na obszary o różnych regulacjach:

Załącznik Nr 1
do uchwały Nr
Rady Miasta Wejherowa
z dnia 2025 r.



WSTĘPNY PROJEKT UCHWAŁY KRAJOBRAZOWEJ

Załącznik Nr 2
do uchwały Nr
Rady Miasta Wejherowa
z dnia 2025 r.

Lista uwag nieuwzględnionych i częściowo nieuwzględnionych, wniesionych do wyłożonego do publicznego wglądu projektu uchwały Rady Miasta Wejherowa w sprawie ustalenia zasad i warunków sytuowania na terenie Miasta Wejherowa obiektów małej architektury, tablic reklamowych i urządzeń reklamowych oraz ogrodzeń, ich gabarytów, standardów jakościowych oraz rodzajów materiałów budowlanych z jakich mogą być wykonane.

Podmiot lub osoba składająca uwagę	Nr uwagi (l.p.)	Treść uwagi zgłoszonej przez podmioty, o których mowa w art. 37b ust 2 ustawy z dnia 27 marca 2003 r. o planowaniu i zagospodarowaniu przestrzennym; Sposób rozpatrzenia uwagi przez Prezydenta Miasta Wejherowa z uzasadnieniem; Rozstrzygnięcie Rady Miasta Wejherowa o sposobie rozpatrzenia uwag nieuwzględnionych przez Prezydenta Miasta Wejherowa.
	1.	Treść uwagi w brzmieniu zgłoszonym: Rozpatrzenie uwagi przez Prezydenta Miasta Wejherowa: Uzasadnienie: Stanowisko Rady Miasta Wejherowa: